

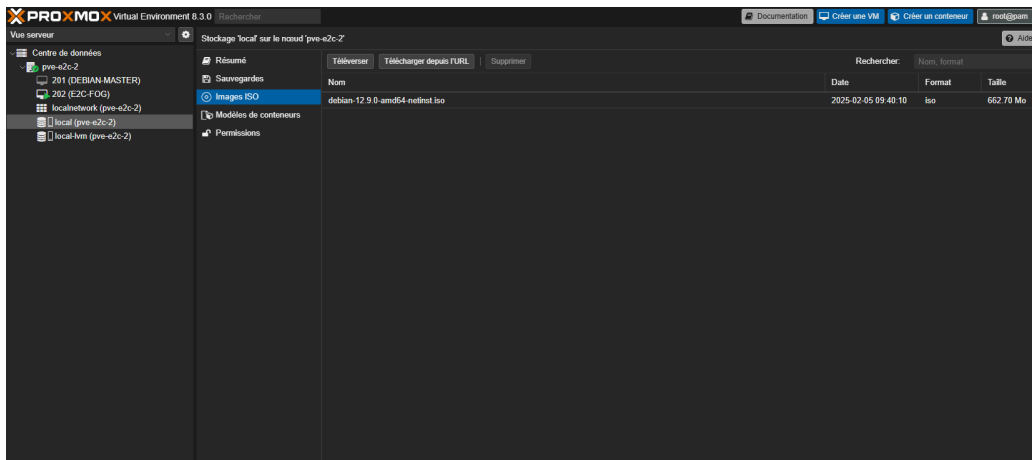
PROCÉDURE D'INSTALLATION

Windows 10 Master sous Proxmox VE

Système cible : Windows 10 Pro | Hyperviseur : Proxmox VE | RAM VM : 4096 Mo | Disque : 32
Go

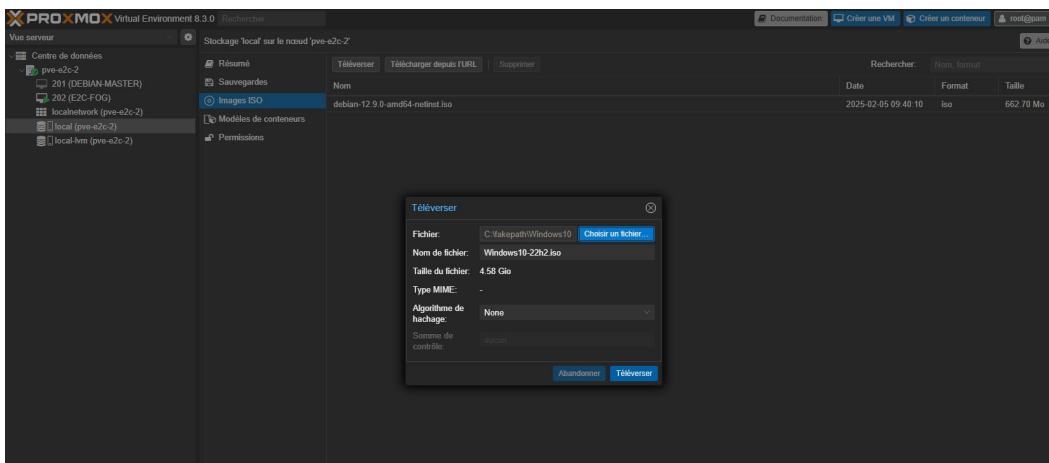
PARTIE 1 — Préparation de Proxmox VE

Étape 1 — Accès aux Images ISO



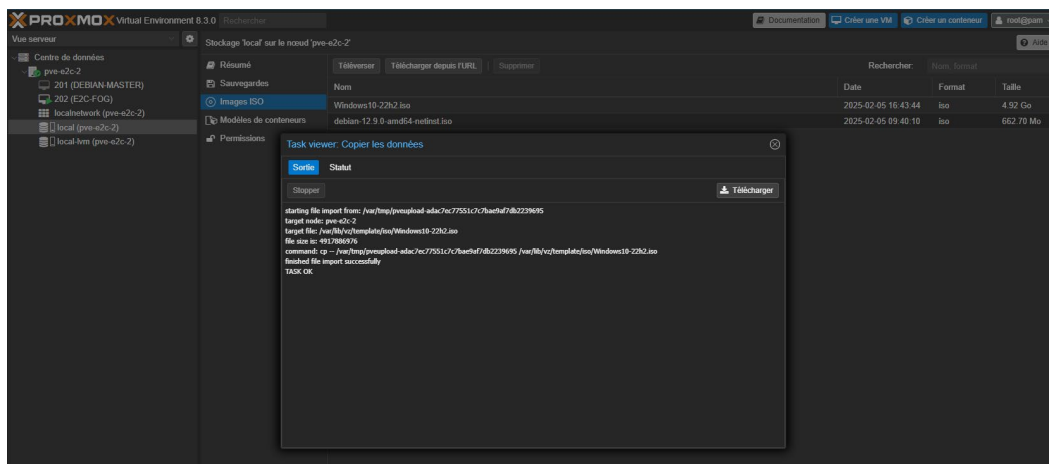
► Aller dans Images ISO, puis cliquer sur Téléverser pour ajouter l'ISO Windows 10

Étape 2 — Sélection de l'ISO



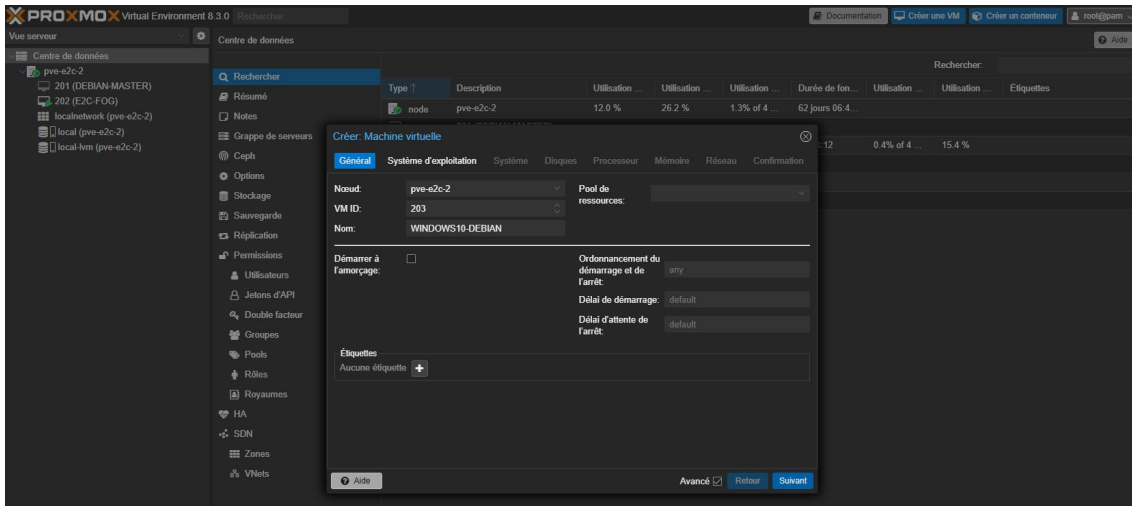
► Sélectionner le bon fichier ISO, puis cliquer sur Téléverser

Étape 3 — Fin du téléversement



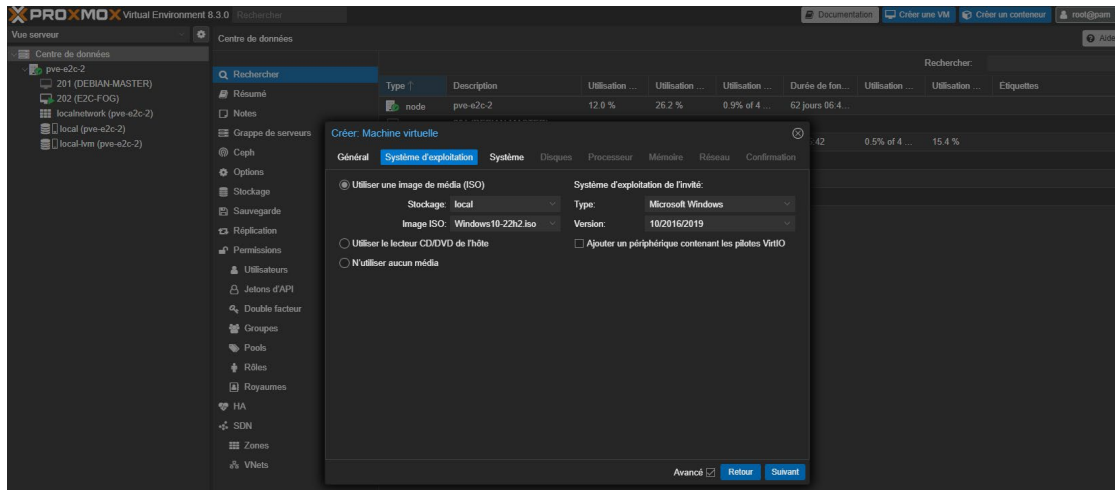
► Fermer la fenêtre pop-up une fois le téléversement terminé

Étape 4 — Création de la VM



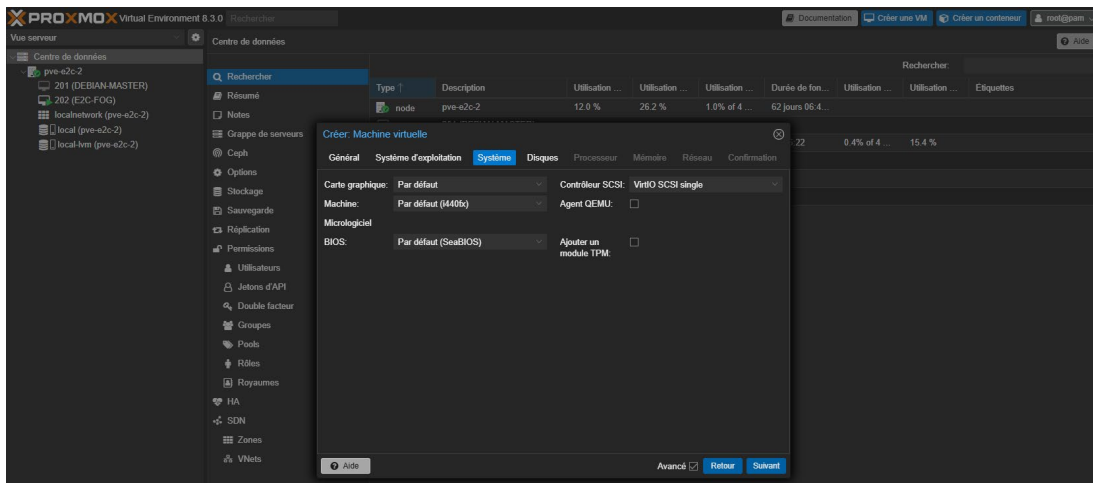
► En haut à droite, créer une nouvelle VM — changer le VM ID si besoin et saisir un nom

Étape 5 — Sélection de l'ISO dans la VM



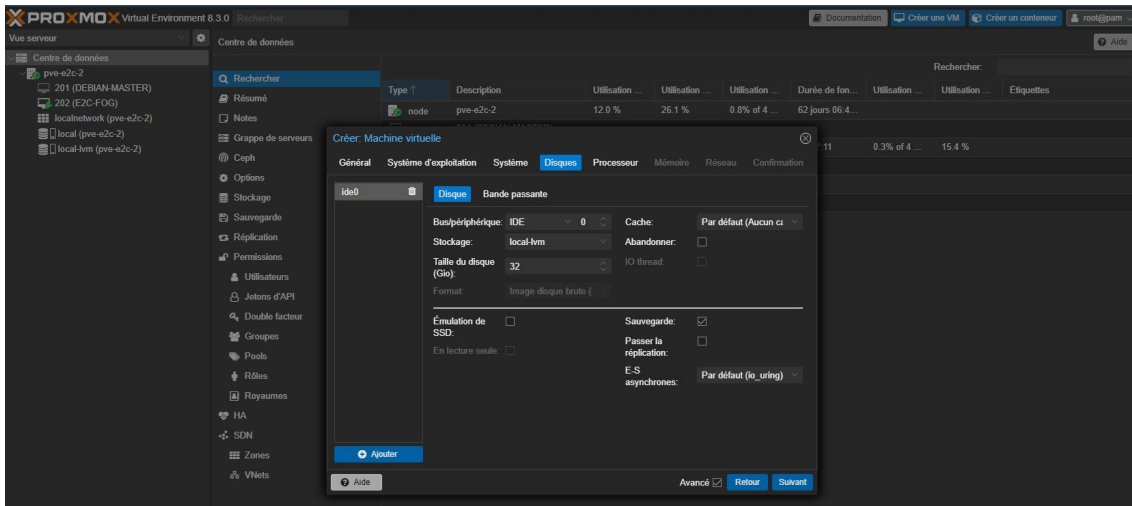
► Sélectionner la bonne ISO avec la version Windows souhaitée

Étape 6 — Paramètres système



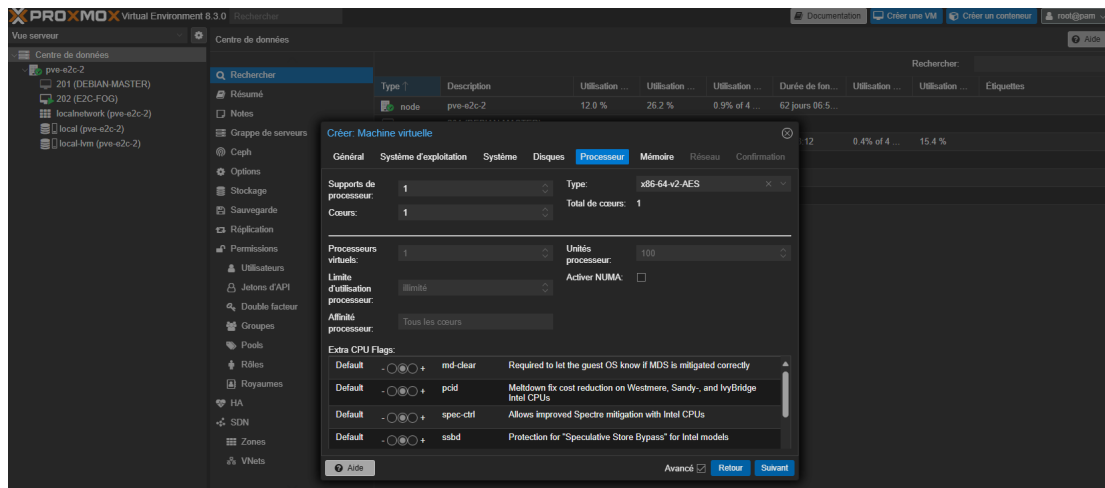
► Laisser les paramètres système par défaut

Étape 7 — Taille du disque



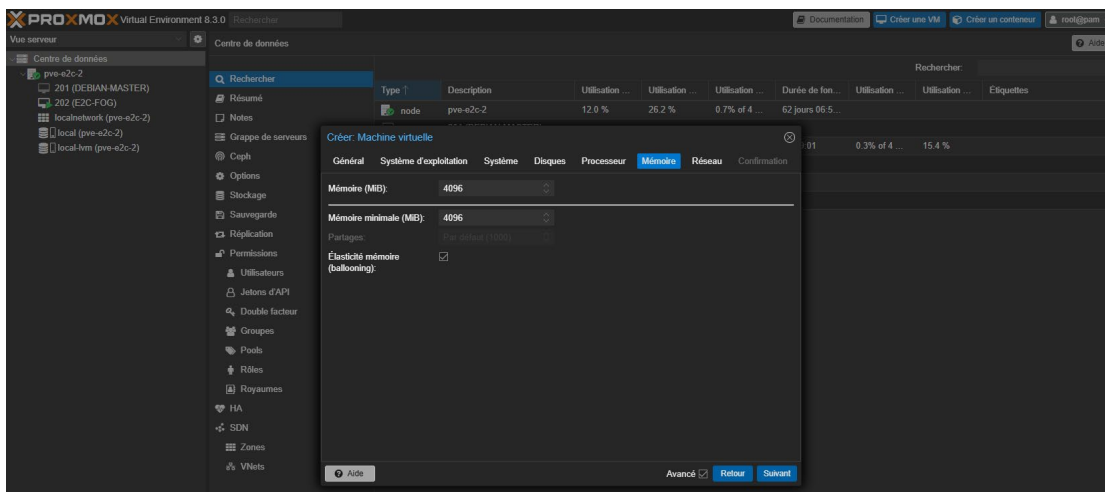
► Définir la taille du disque — recommandé : 32 Go minimum

Étape 8 — Paramètres disque



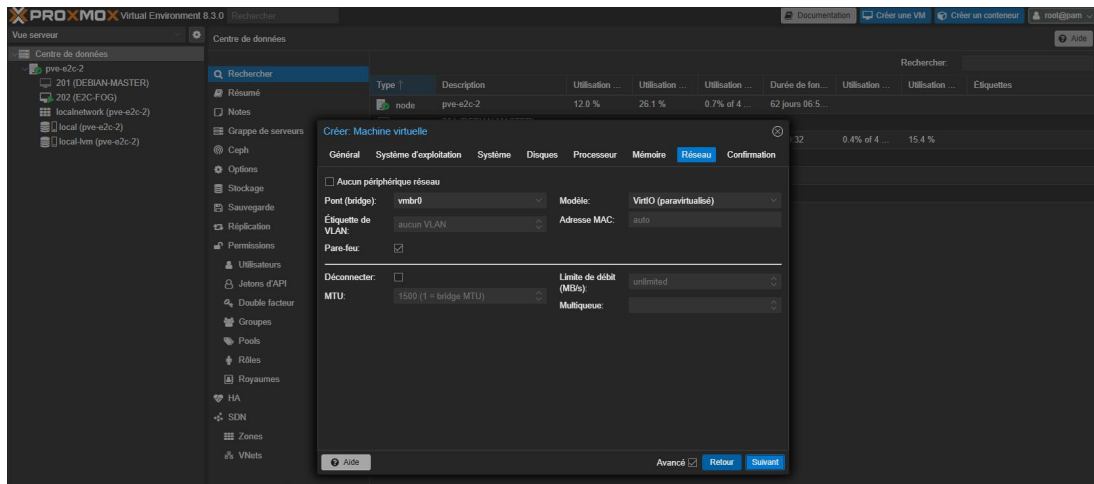
► Laisser les paramètres de disque par défaut

Étape 9 — Mémoire RAM



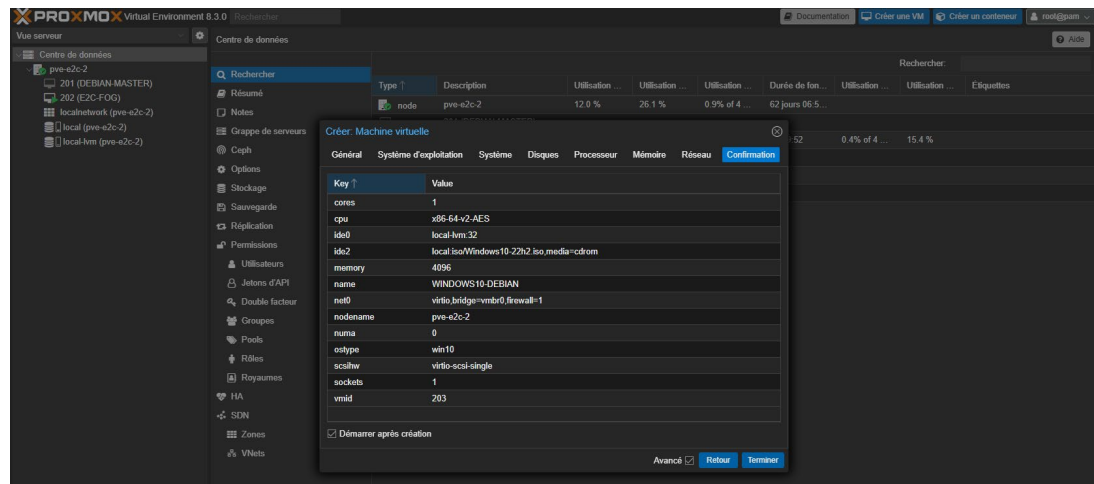
► Allouer 4096 Mo (4 Go) de RAM à la VM

Étape 10 — Réseau



► Laisser les paramètres réseau par défaut

Étape 11 — Démarrage automatique

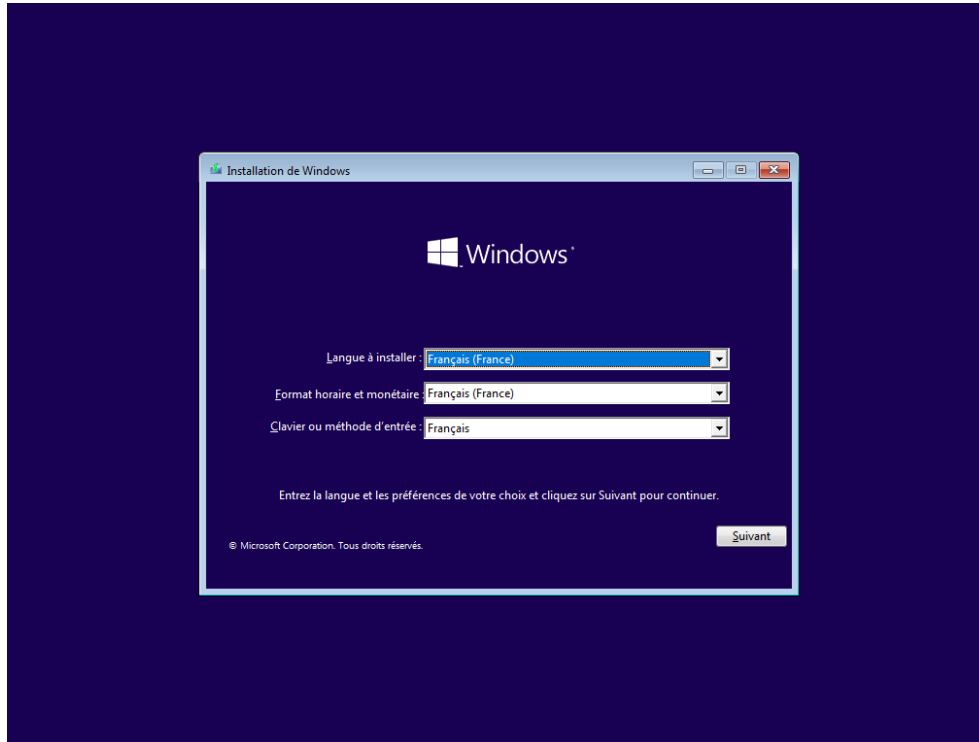


► Cocher l'option « Démarrer après la création »

PARTIE 2 — Installation de Windows 10

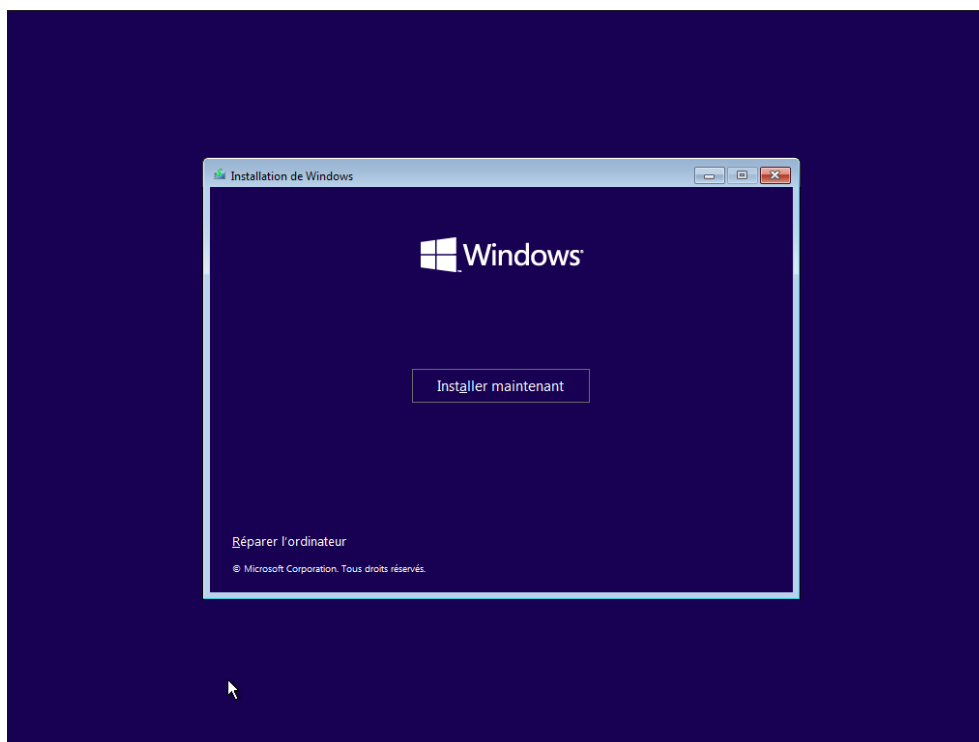
⚙ Les étapes suivantes se déroulent dans la console VNC de la VM Proxmox.

Étape 12 — Langue d'installation



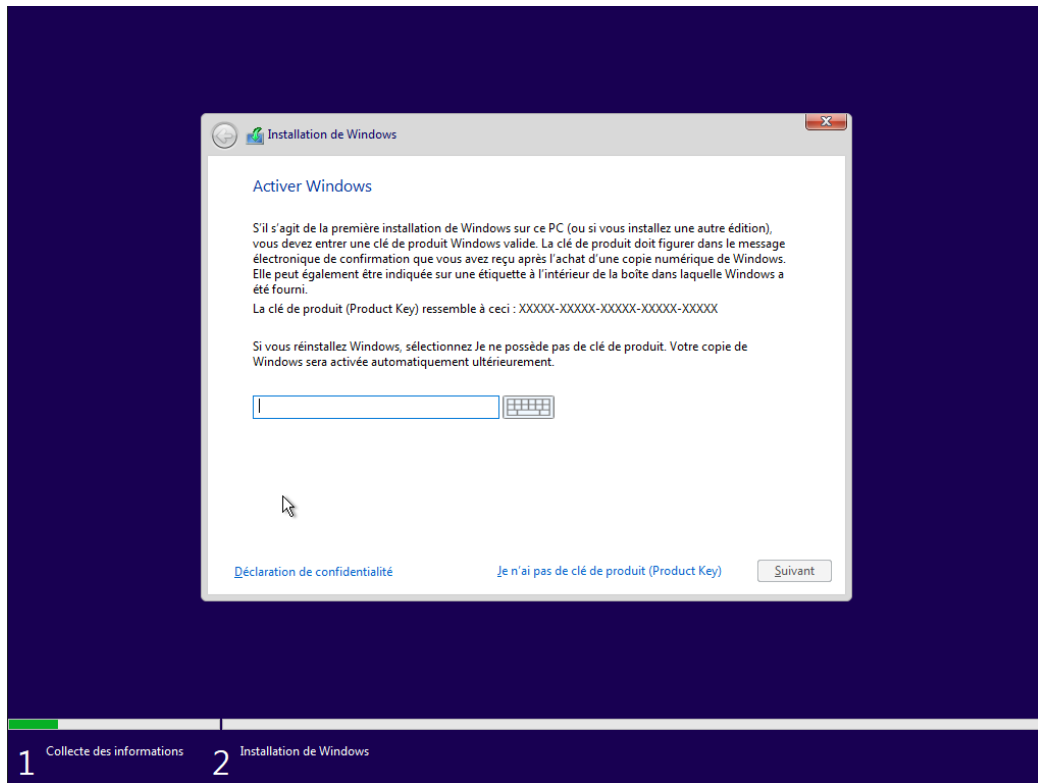
► Laisser toutes les options en Français, puis cliquer sur Suivant

Étape 13 — Démarrage de l'installation



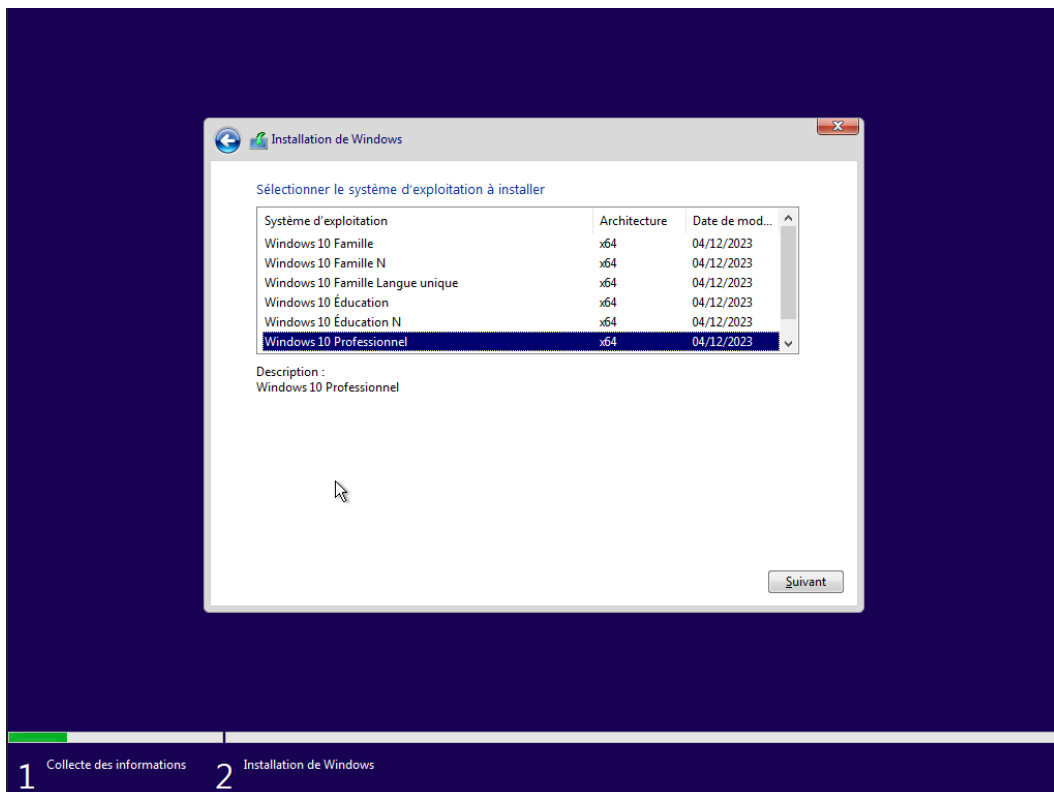
► Cliquer sur *Installer maintenant*

Étape 14 — Absence de clé produit

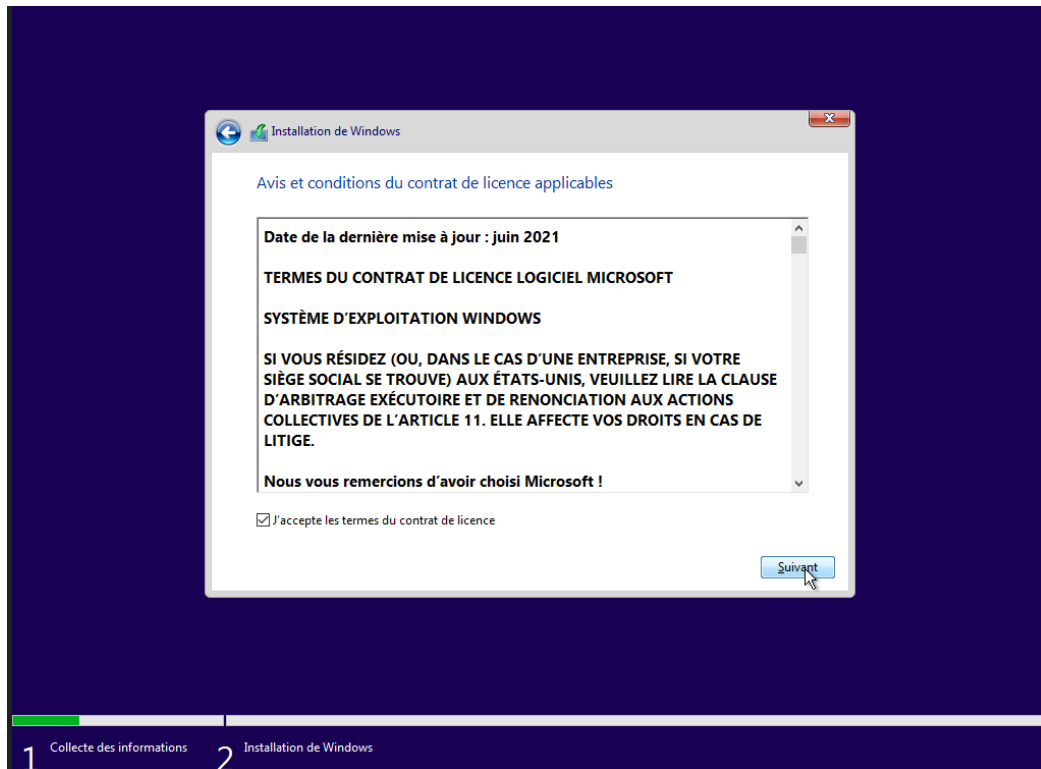


► Cliquer sur « *Je n'ai pas de clé de produit* »

Étape 15 — Choix de l'édition

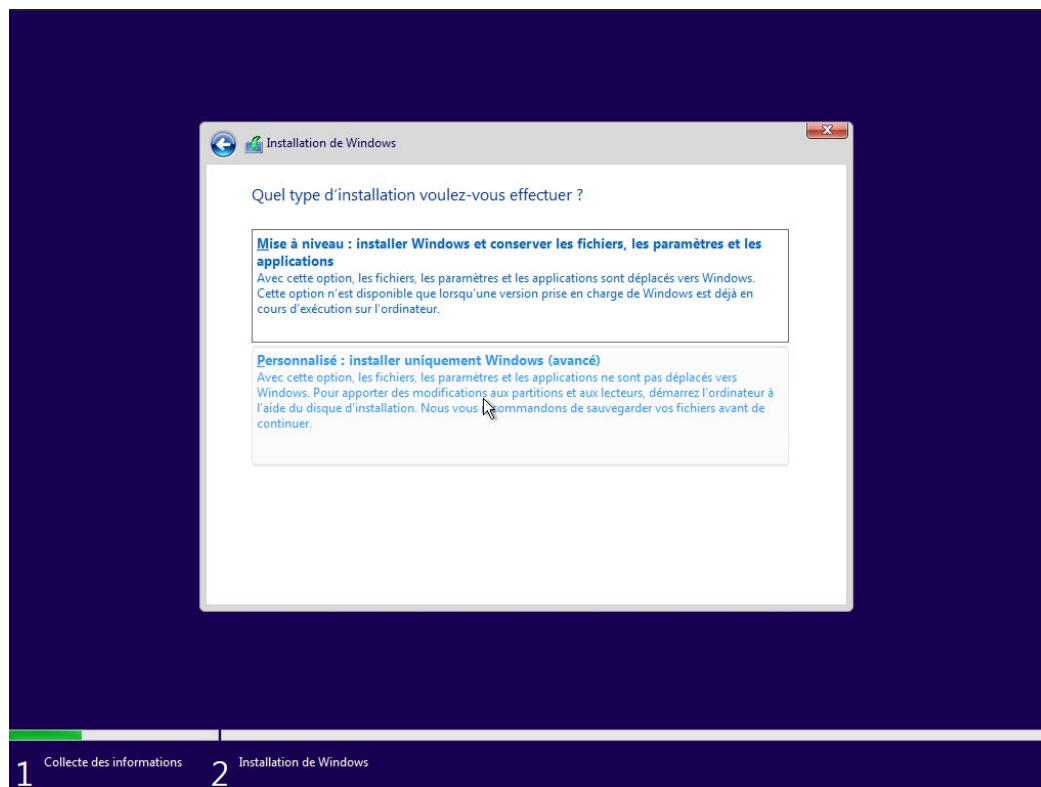


Étape 16 — Contrat de licence



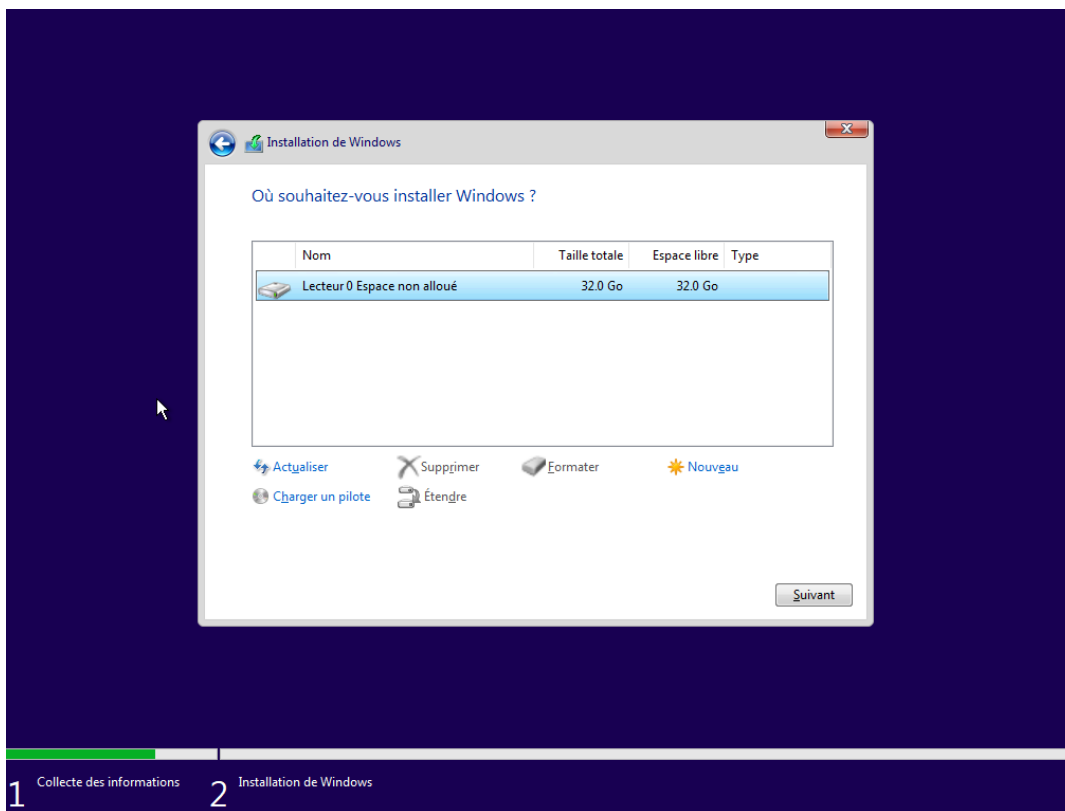
► Accepter les termes du contrat de licence, puis cliquer sur Suivant

Étape 17 — Type d'installation



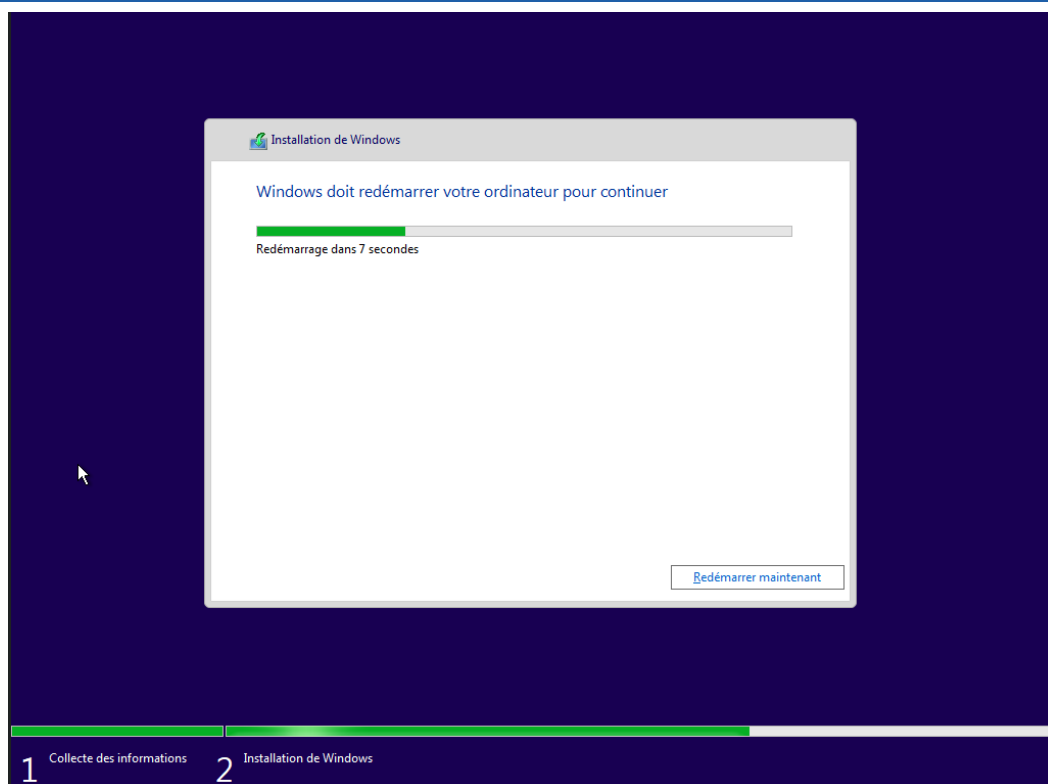
► Choisir Installation personnalisée (options avancées)

Étape 18 — Sélection du disque



► Sélectionner le Lecteur 0, puis cliquer sur Suivant

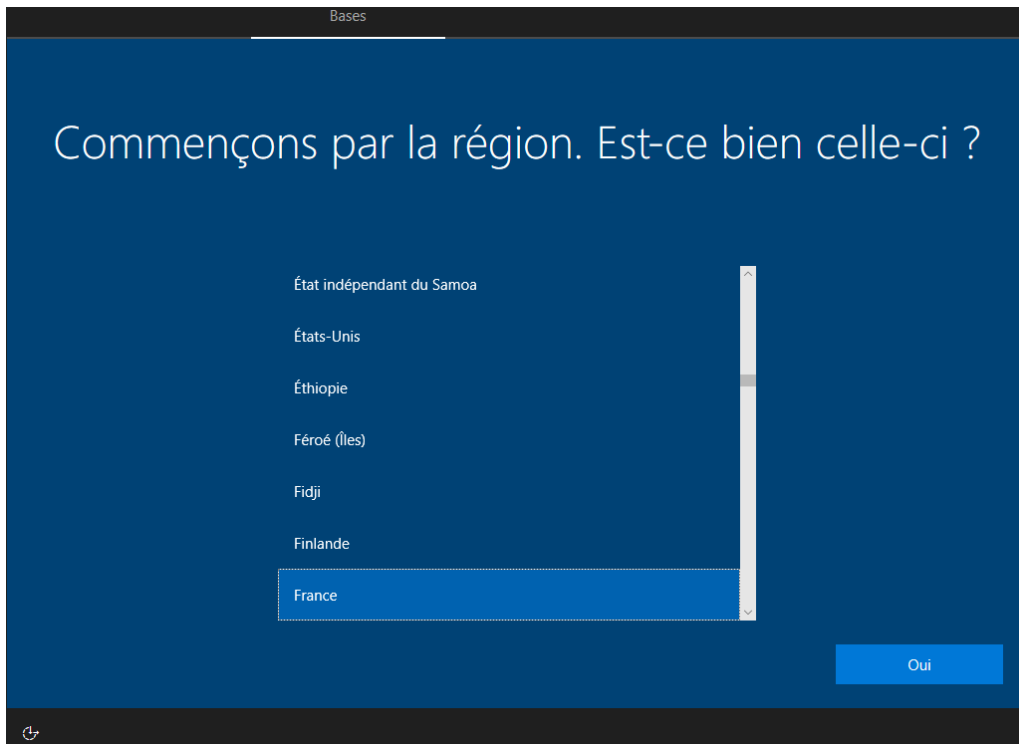
Étape 19 — Installation en cours



► Attendre la fin de l'installation, puis redémarrer la machine

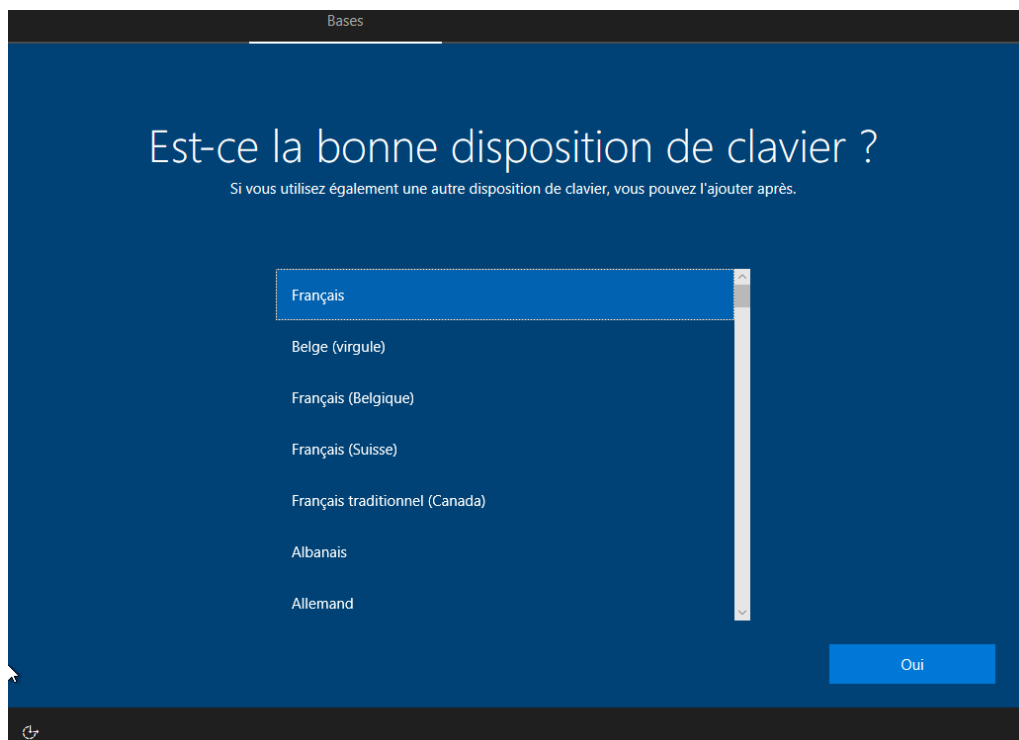
PARTIE 3 — Configuration initiale de Windows 10

Étape 20 — Région



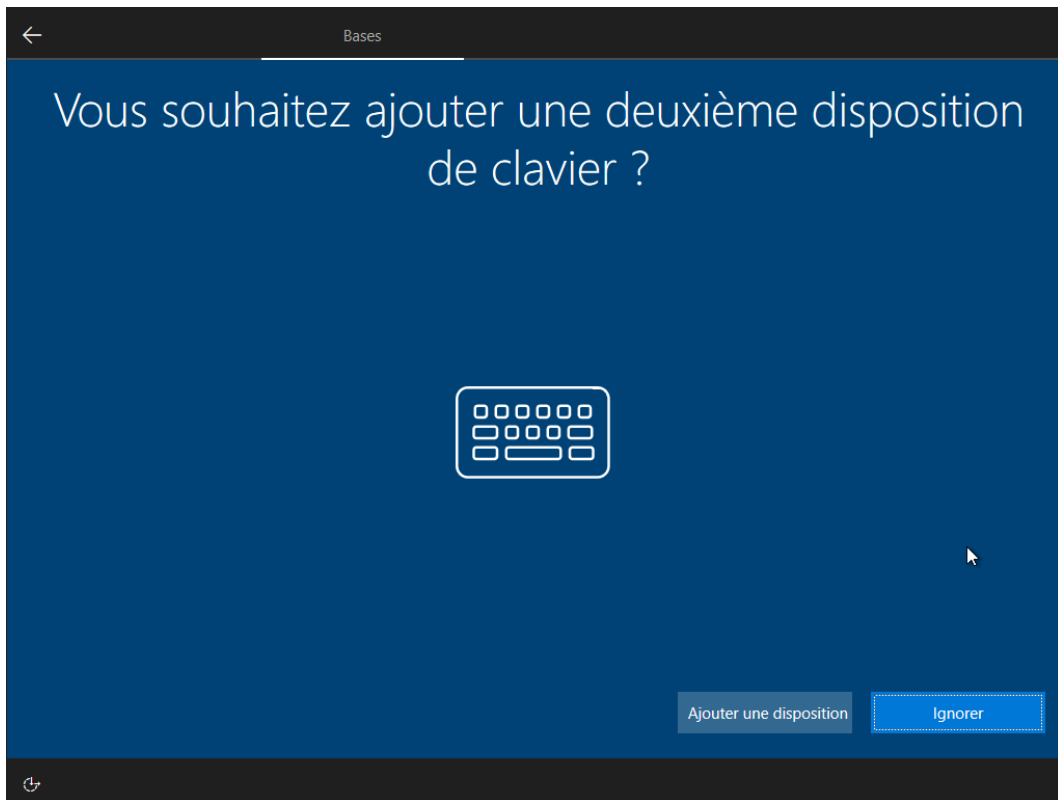
► Sélectionner France

Étape 21 — Clavier



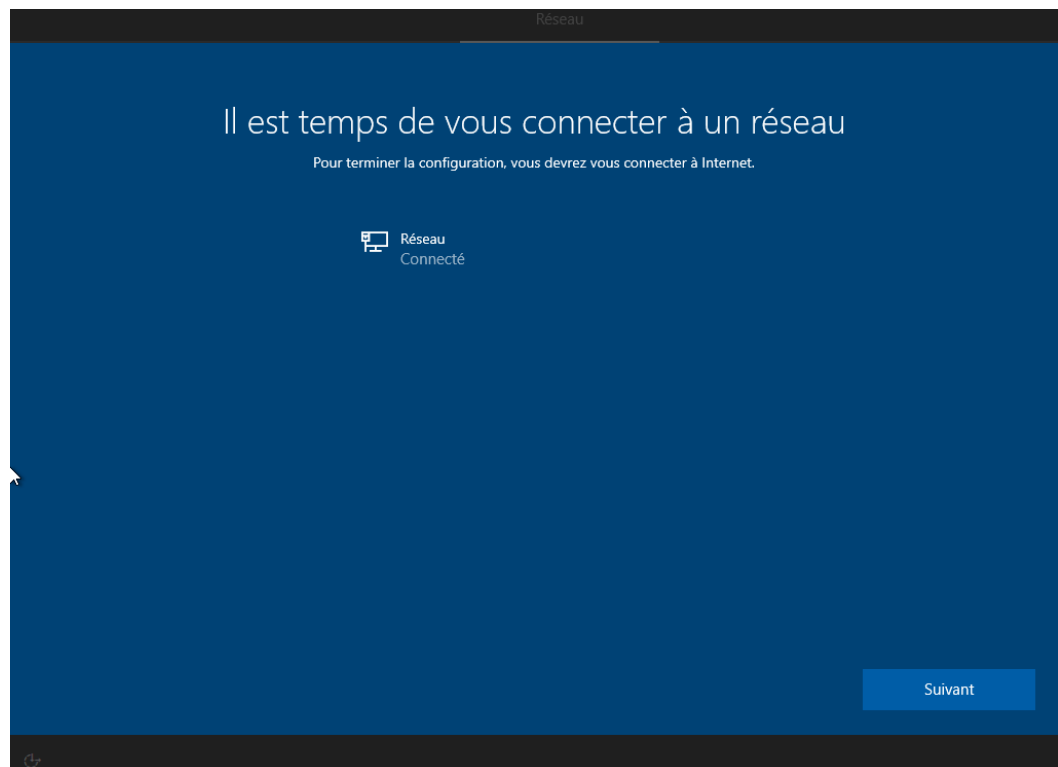
► Choisir la disposition Français

Étape 22 — 2ème clavier



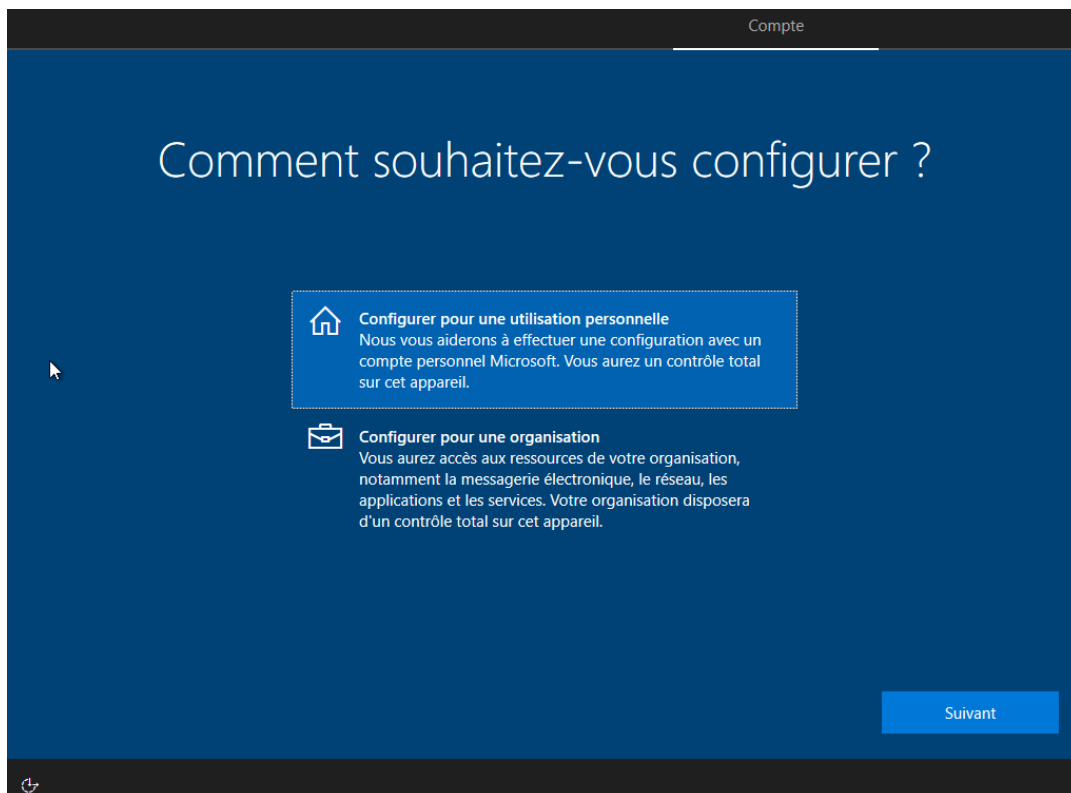
► Ignorer l'ajout d'un deuxième clavier

Étape 23 — Réseau



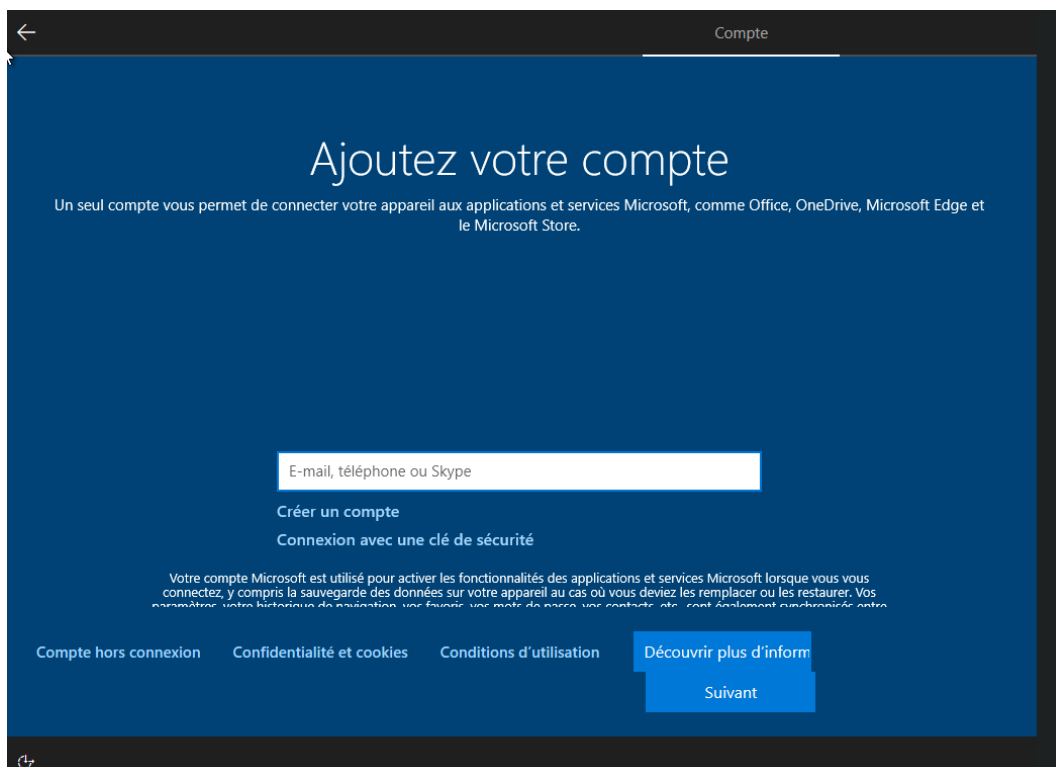
► Connexion Ethernet détectée — cliquer sur Suivant

Étape 24 — Type d'utilisation



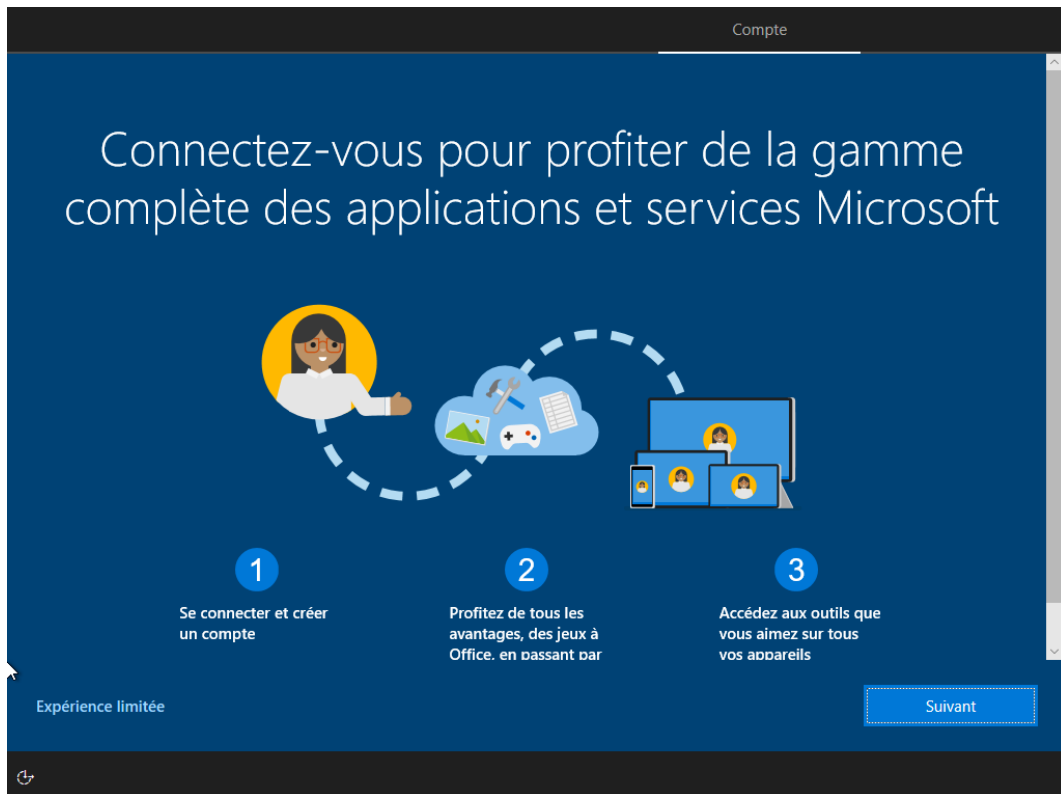
► Choisir Utilisation personnelle

Étape 25 — Compte Microsoft



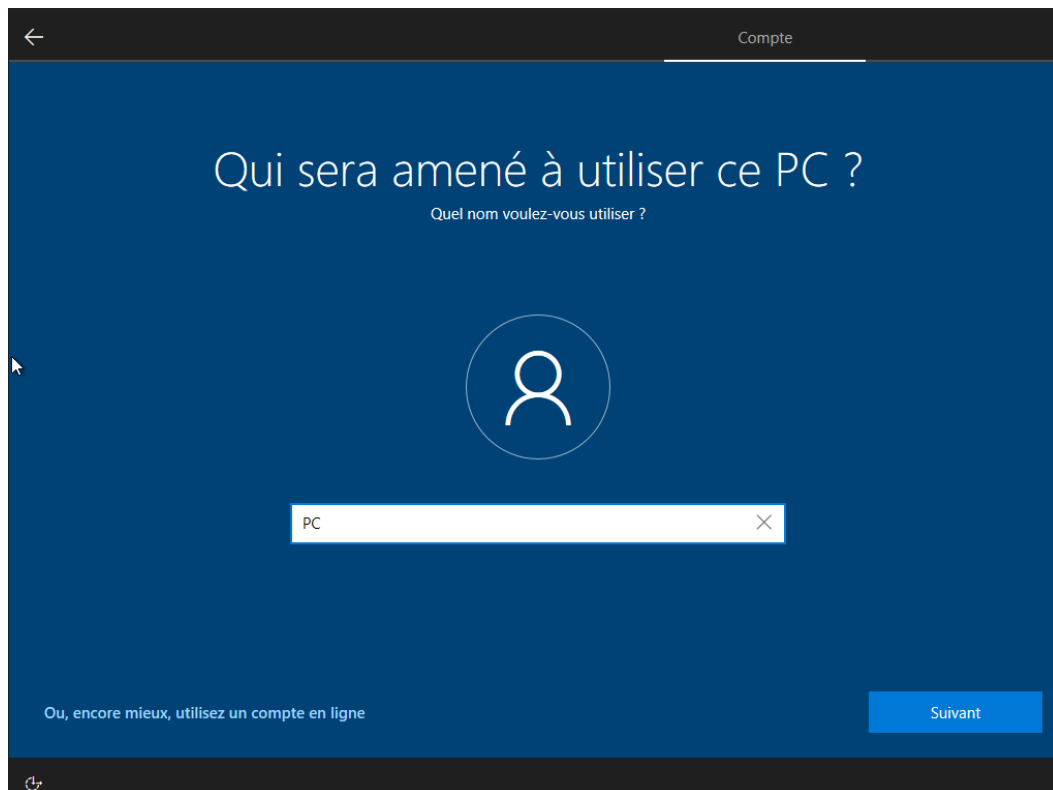
► Sélectionner Compte hors connexion

Étape 26 — Expérience limitée



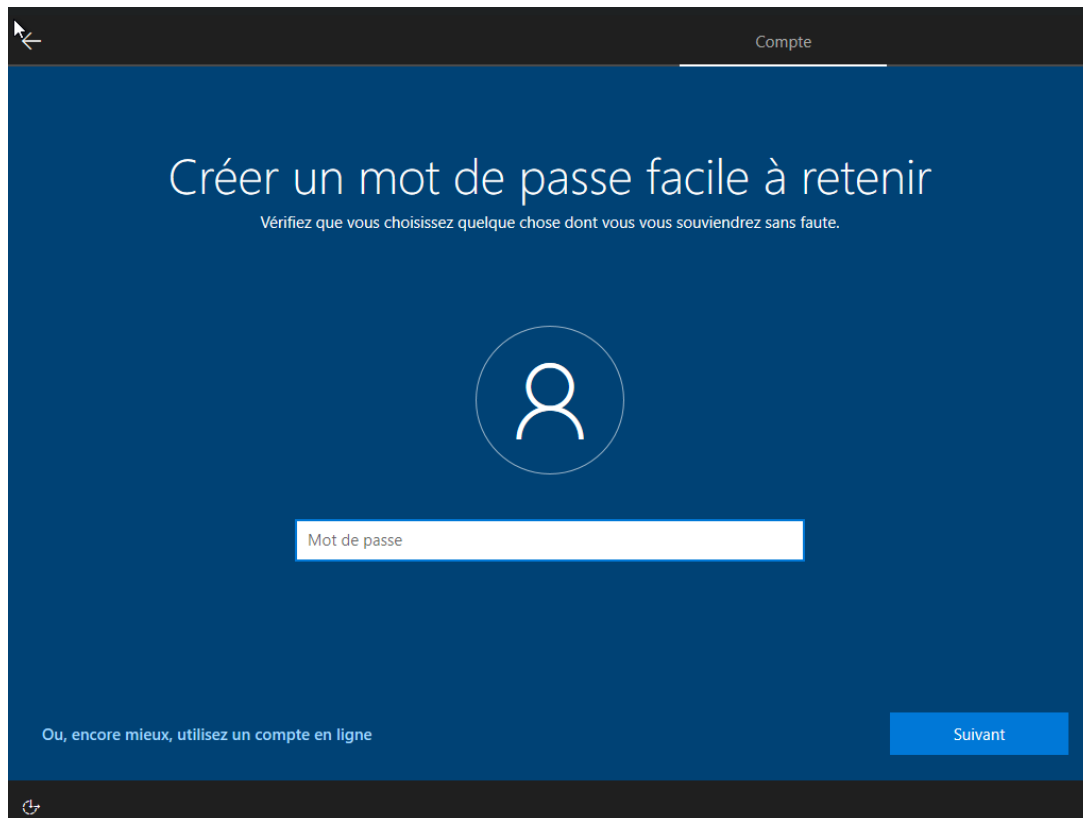
► Cliquer sur *Expérience limitée*

Étape 27 — Nom de la machine



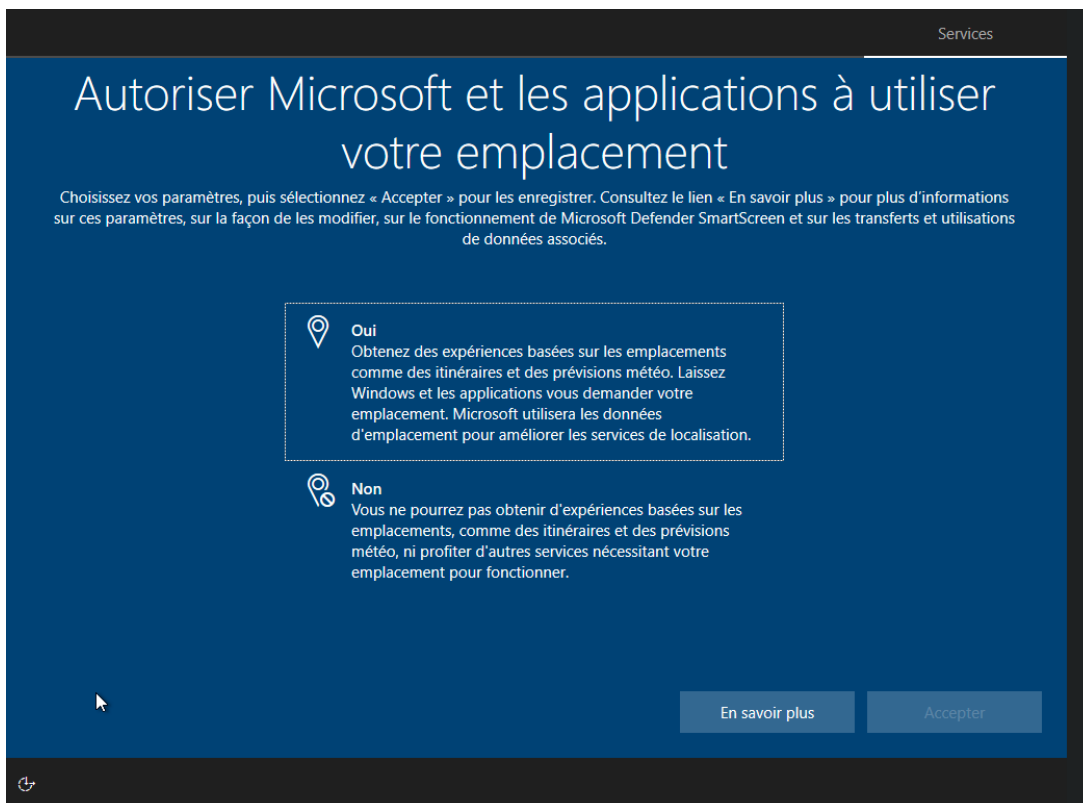
► Renseigner le nom de la machine

Étape 28 — Mot de passe



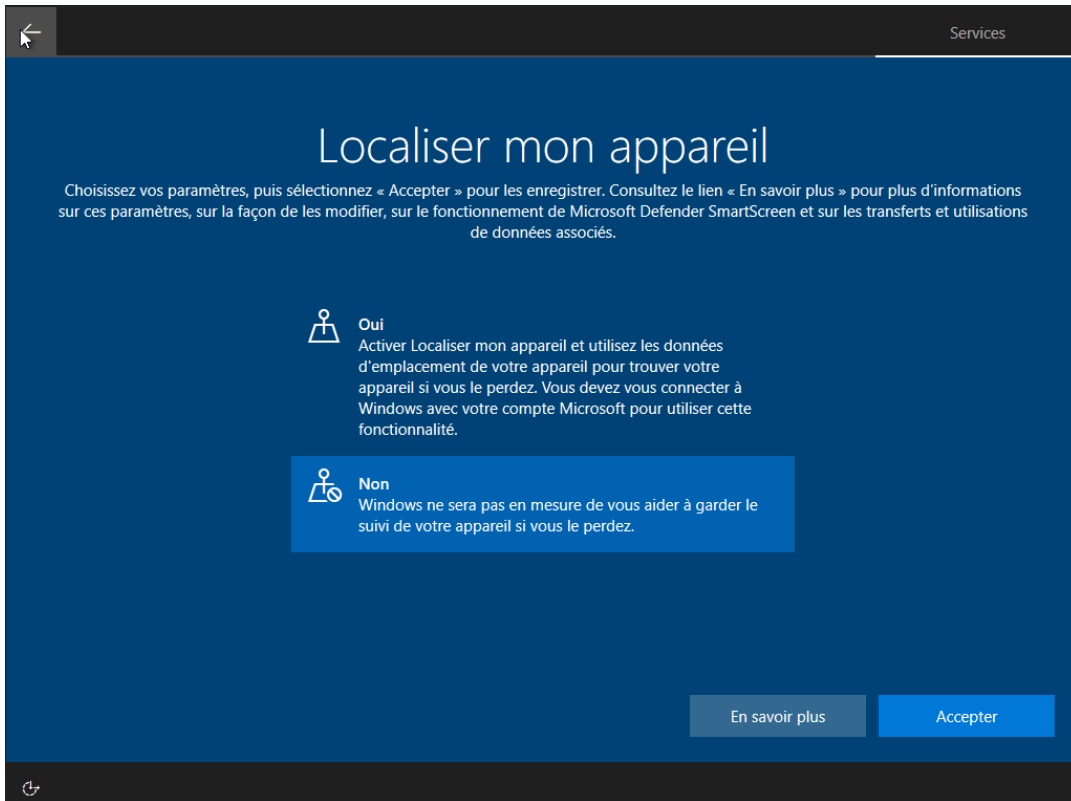
► Renseigner un mot de passe ou ignorer en cliquant sur Suivant

Étape 29 — Historique activité



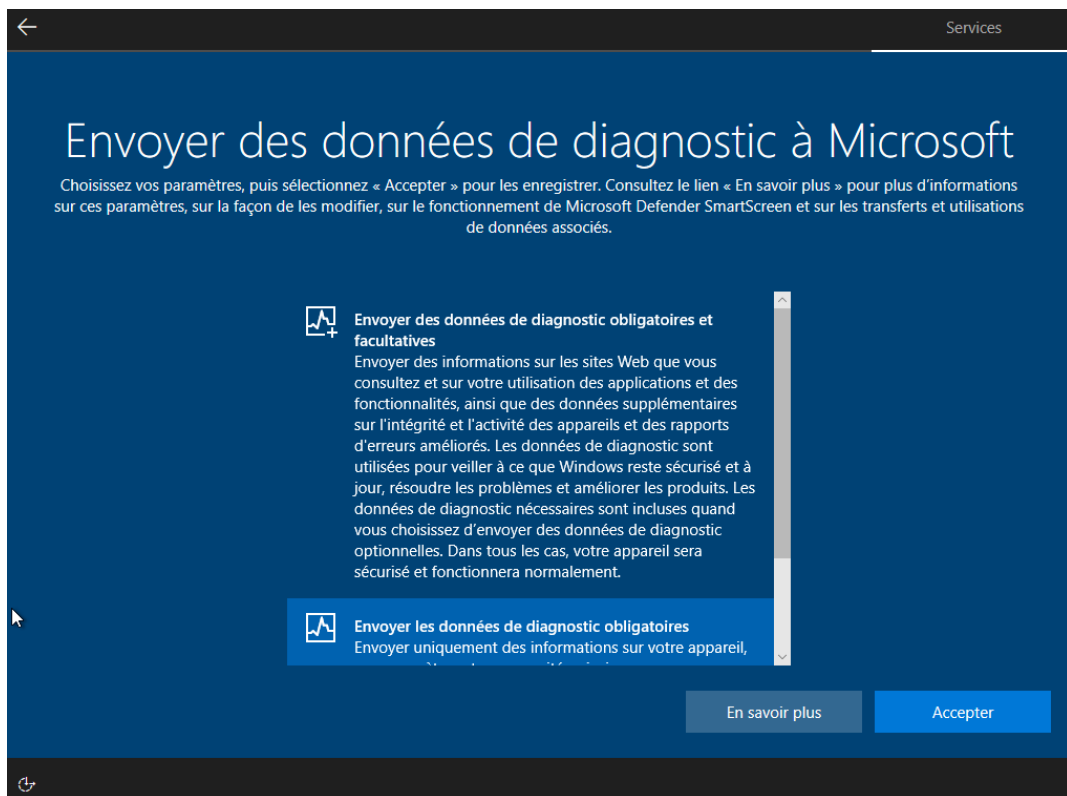
► Sélectionner Non

Étape 30 — Localisation



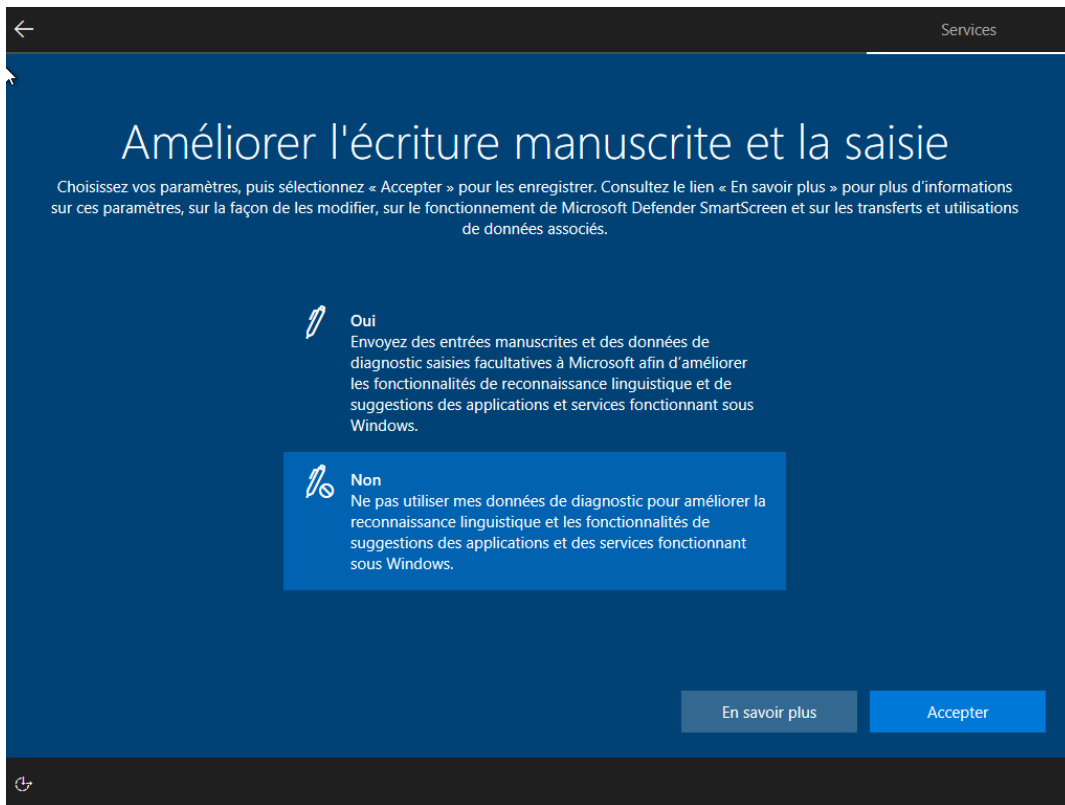
► Sélectionner Non

Étape 31 — Diagnostics



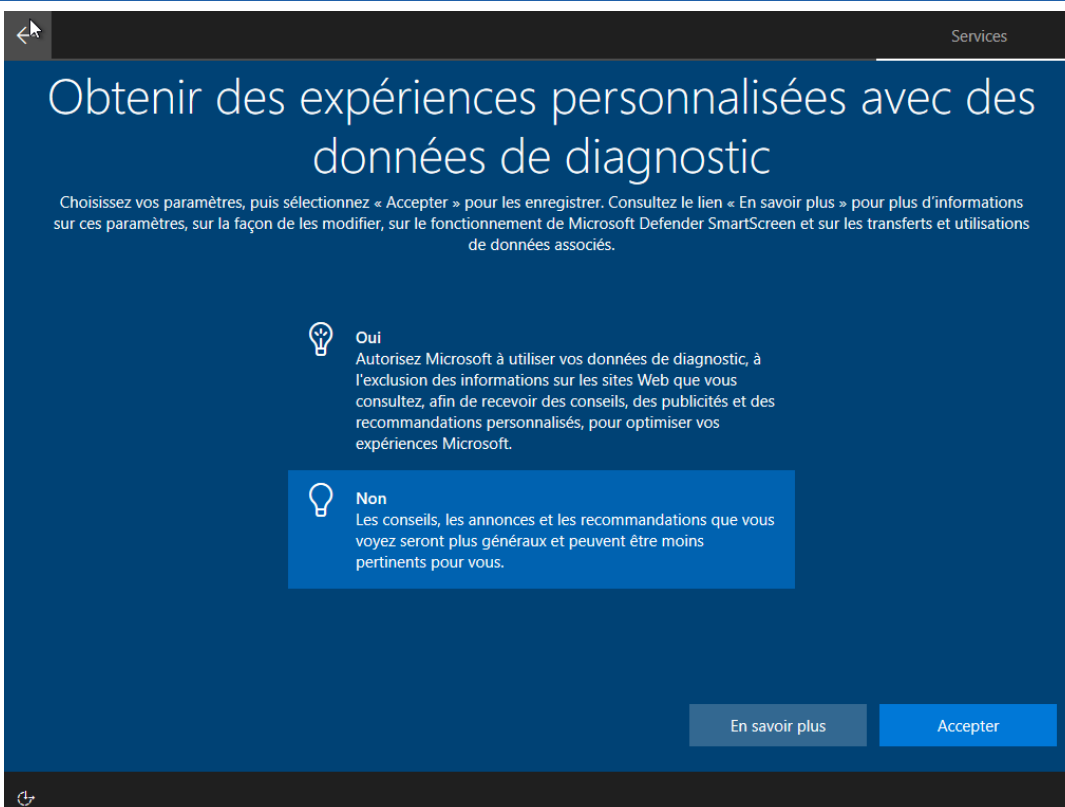
► Sélectionner Uniquement les données obligatoires

Étape 32 — Écriture manuscrite



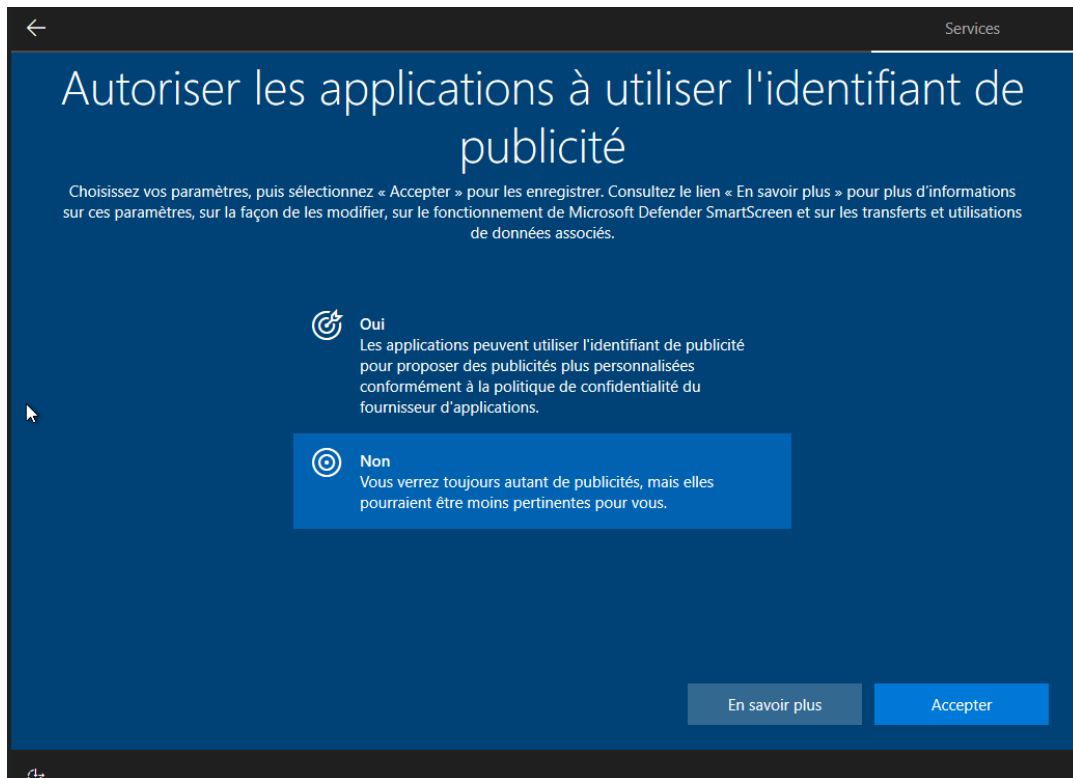
► Sélectionner Non

Étape 33 — Publicités



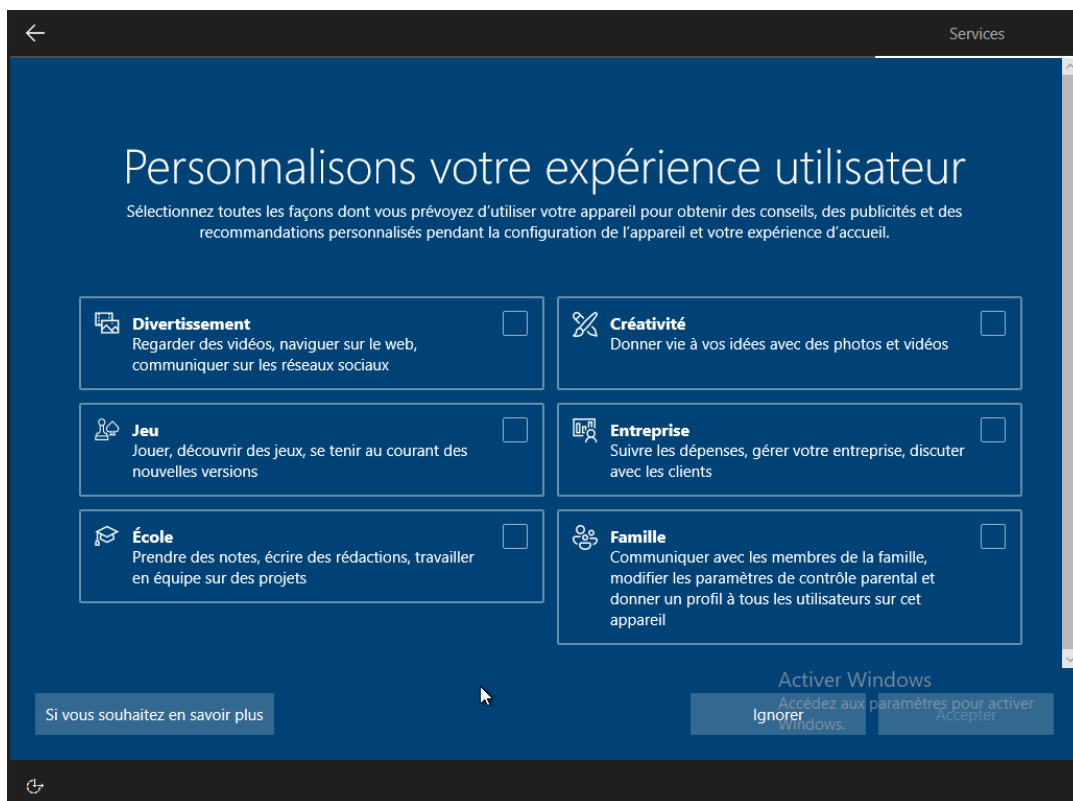
► Sélectionner Non

Étape 34 — Annonces



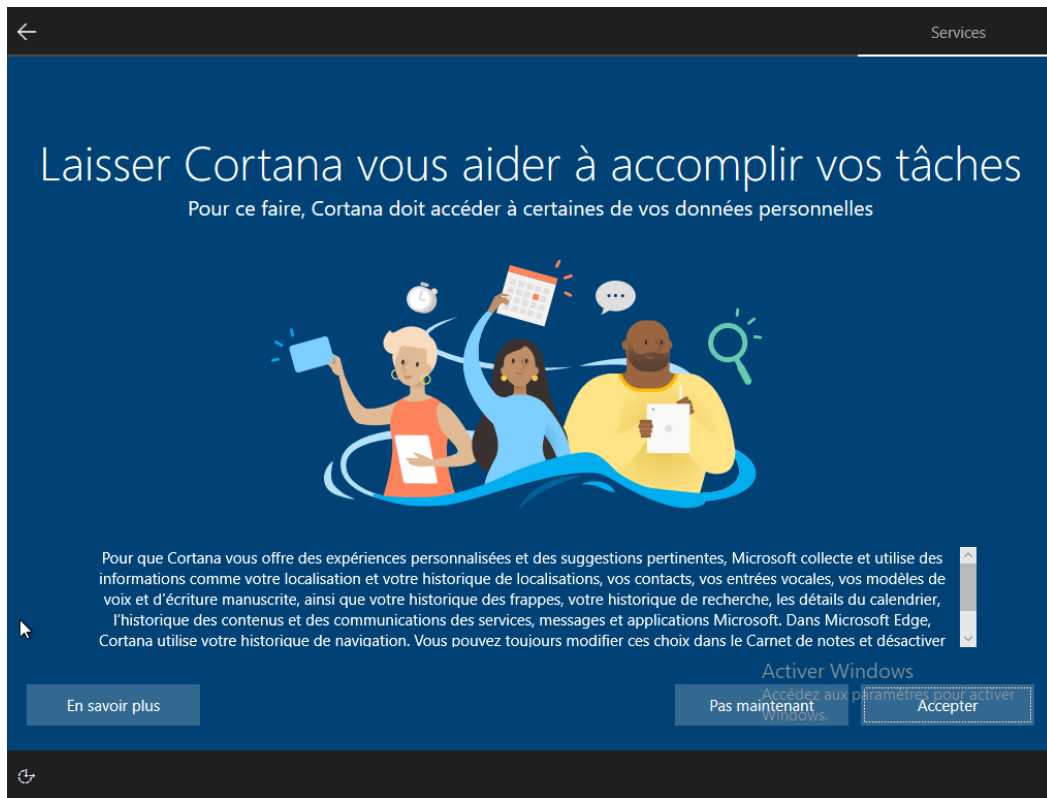
► Sélectionner Non

Étape 35 — Expérience Cortana



► Cliquer sur Ignorer

Étape 36 — Cortana



► Cliquer sur *Pas maintenant*

Étape 37 — Fin de l'installation



► Attendre la fin de la configuration — Windows démarre