

PROCÉDURE D'INSTALLATION

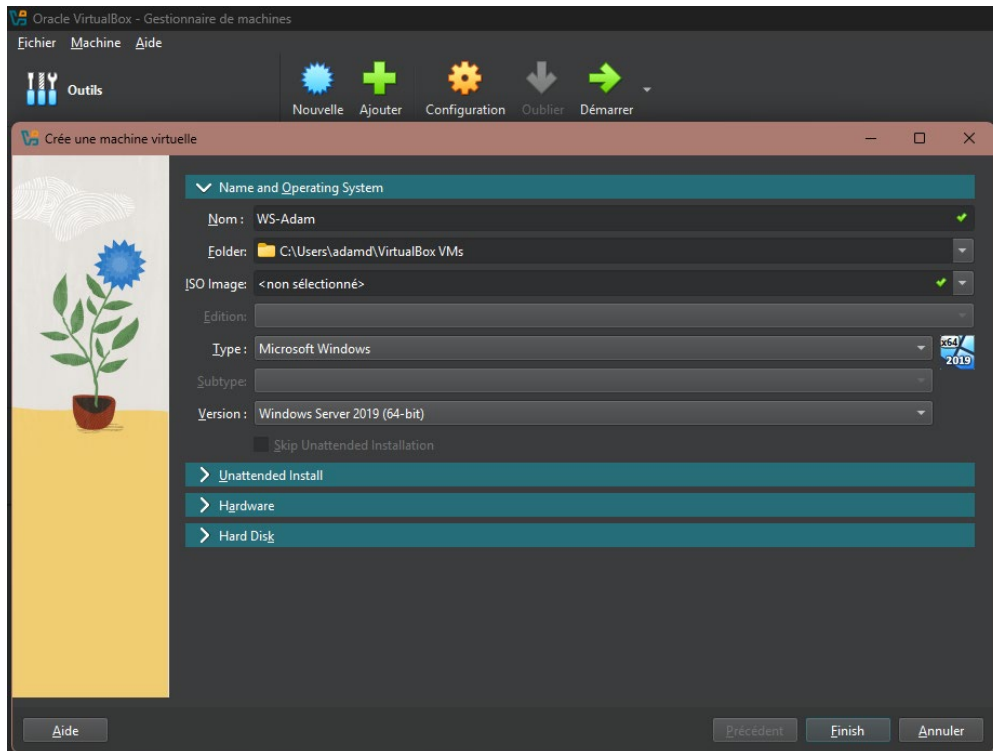
Windows Server 2019 — Active Directory & GPO

Hyperviseur : VirtualBox | OS : Windows Server 2019 Standard | Rôle : AD DS
Domaine : adam.lan

PARTIE 1 — Création de la VM VirtualBox

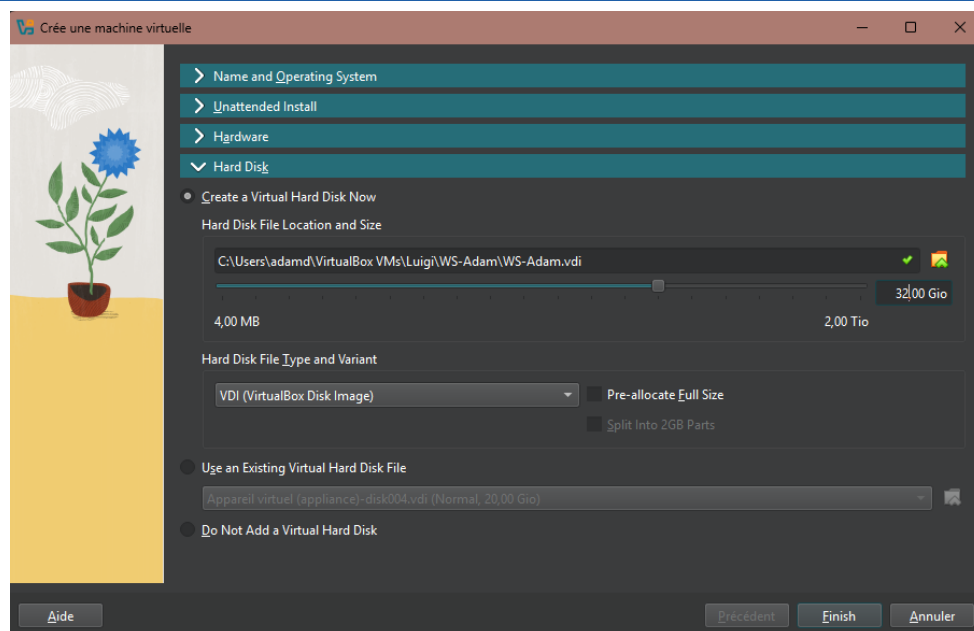
❗ Ces étapes se déroulent dans l'interface de VirtualBox sur votre machine hôte, avant le démarrage de la VM.

Étape 1 — Création d'une nouvelle VM



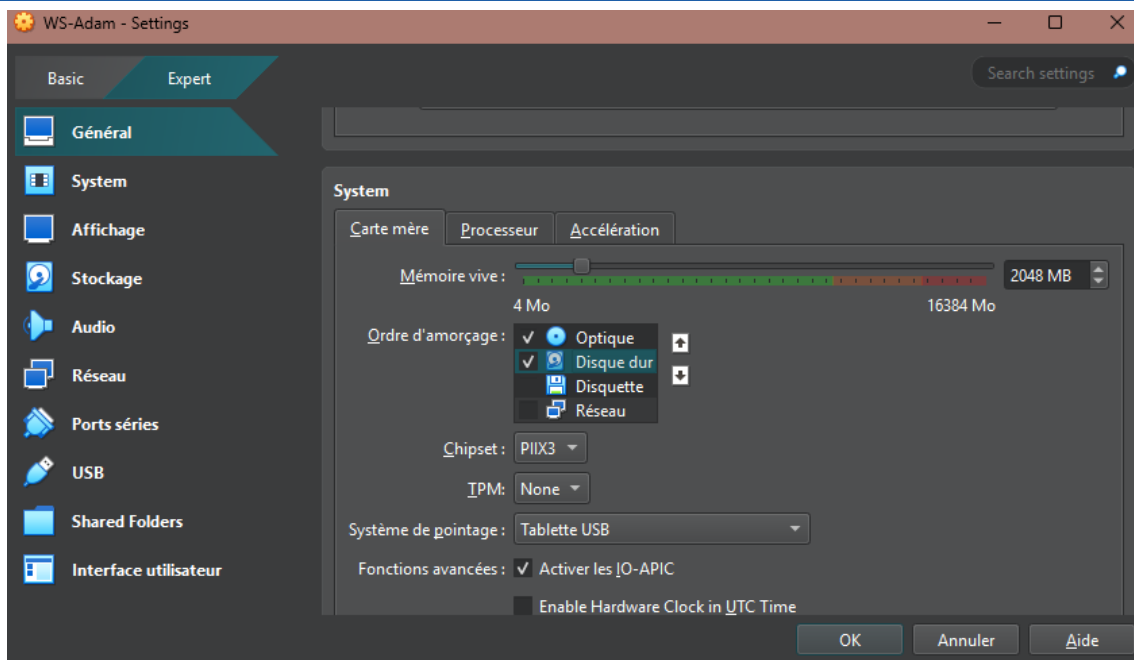
► Cliquer sur « Nouvelle » dans VirtualBox. Saisir un nom pour la VM, sélectionner le type « Microsoft Windows » et la version « Windows 2019 (64-bit) ».

Étape 2 — Taille du disque dur virtuel



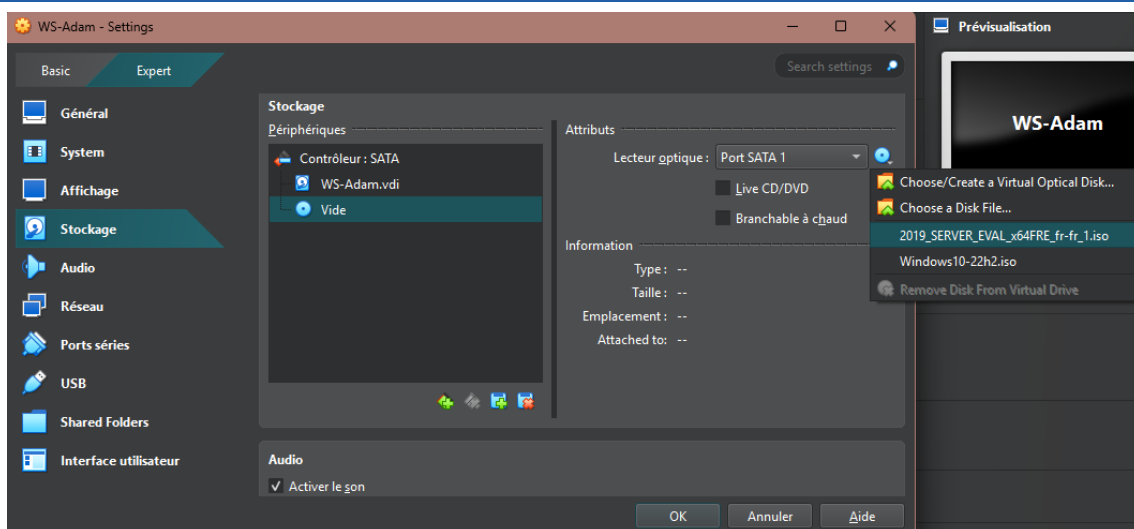
► Allouer au minimum 32 Go de stockage pour le disque dur virtuel. Windows Server nécessite plus d'espace qu'un poste client classique en raison des rôles et fonctionnalités à installer.

Étape 3 — Ordre de démarrage



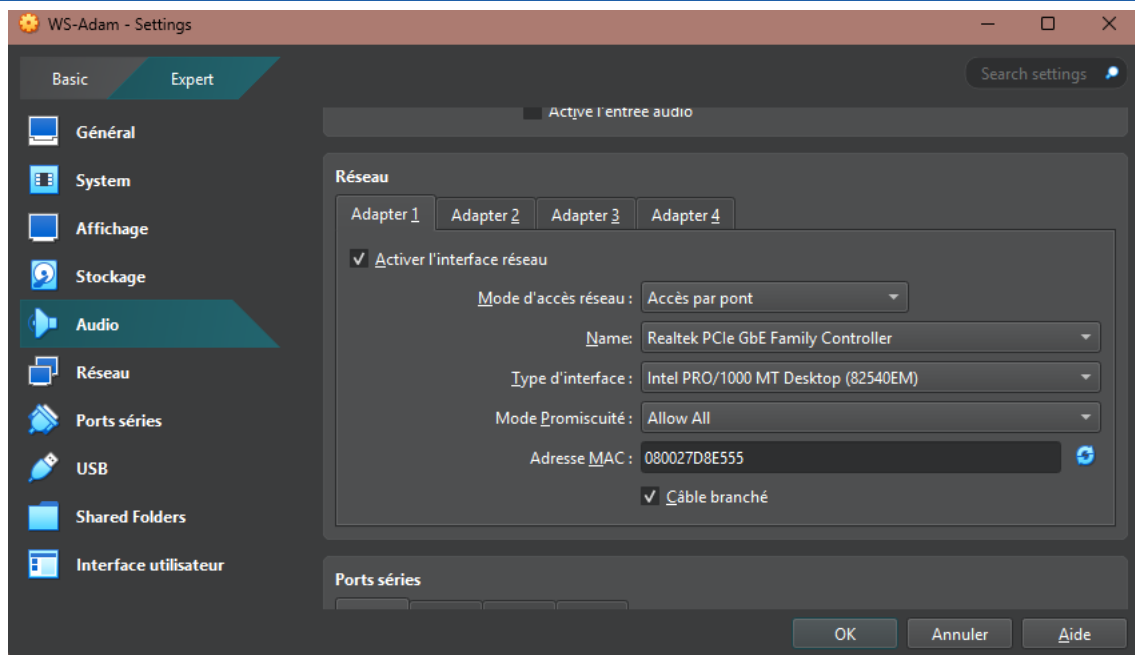
► Dans les paramètres de la VM → onglet « Système » → sous-onglet « Ordre d'amorçage » : désactiver la disquette, puis placer l'optique (CD/DVD) en 1ère position et le disque dur en 2ème. Cela permet à la VM de démarrer depuis l'ISO.

Étape 4 — Montage de l'ISO Windows Server



► Aller dans les paramètres → onglet « Stockage » → cliquer sur l'icône CD vide sous « Contrôleur IDE », puis sélectionner l'ISO de Windows Server 2019 via l'icône en forme de disque à droite.

Étape 5 — Configuration réseau — Mode pont

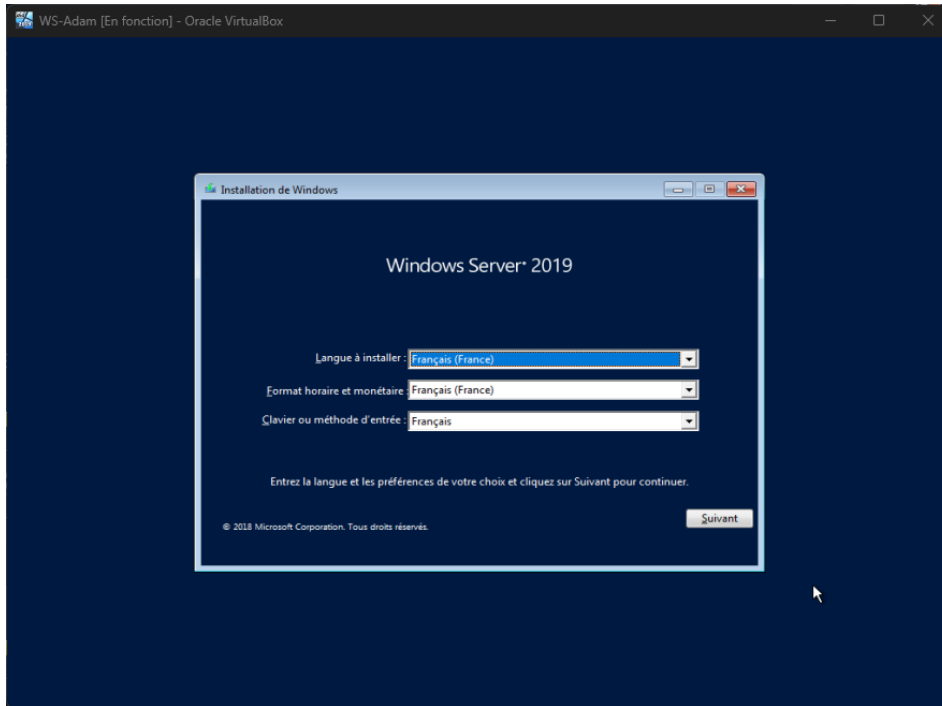


► Aller dans les paramètres → onglet « Réseau » → sélectionner « Accès par pont » (Bridged Adapter) dans la liste déroulante, puis choisir « Allow All » dans les options avancées. Ce mode permet à la VM d'obtenir une adresse IP sur le même réseau que la machine hôte.

PARTIE 2 — Installation de Windows Server 2019

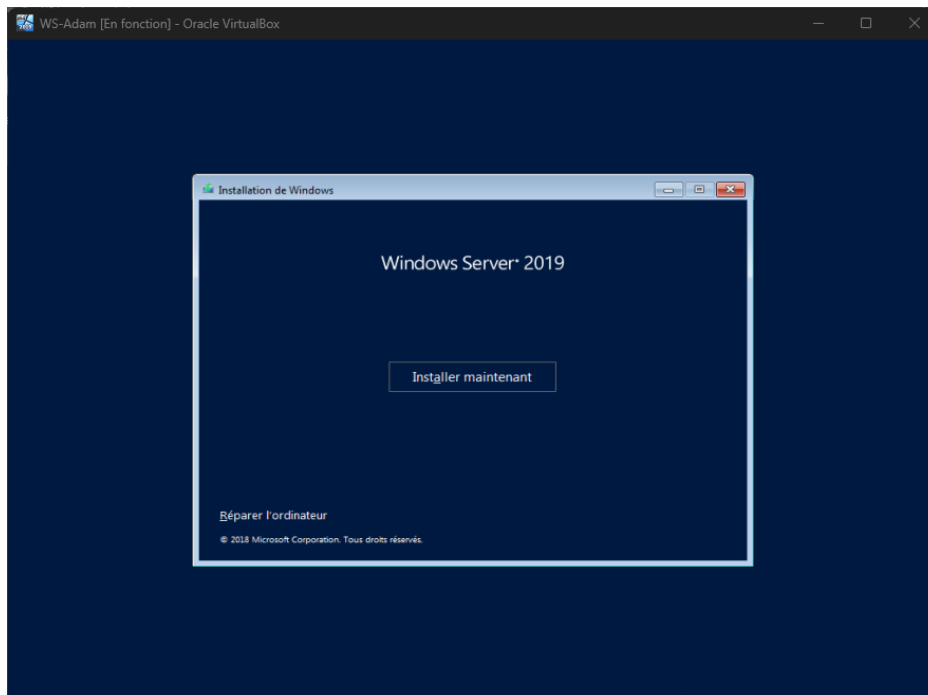
Les étapes suivantes se déroulent dans la console de la VM (fenêtre VirtualBox), après démarrage sur l'ISO.

Étape 6 — Langue et paramètres régionaux



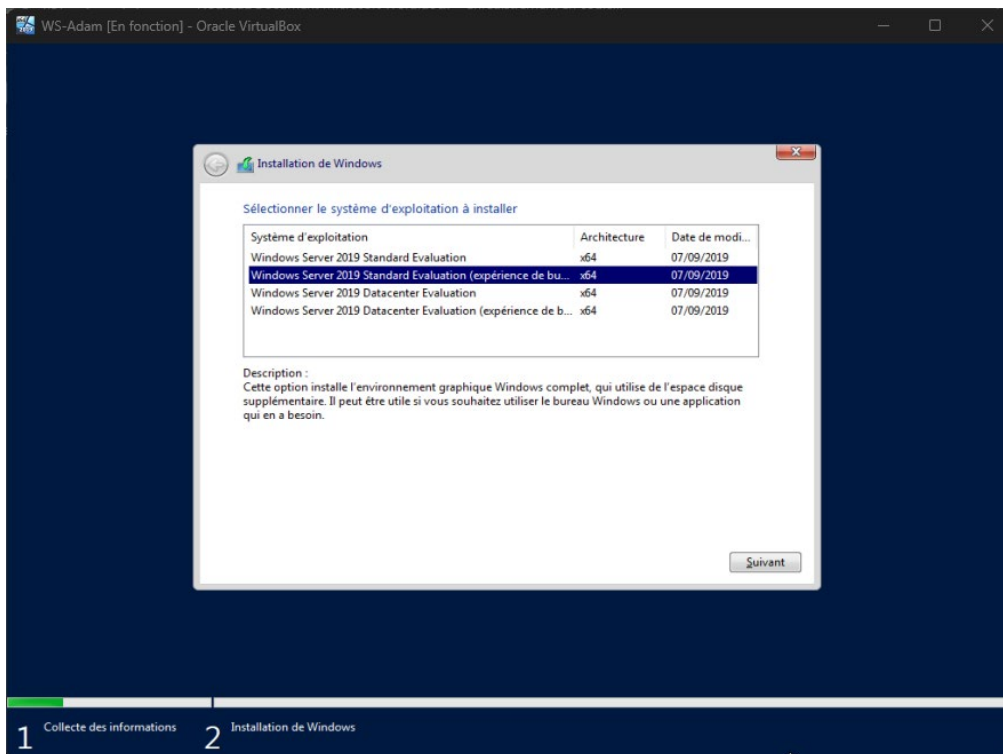
► Sélectionner « Français (France) » pour la langue d'installation, le format horaire et la disposition du clavier. Cliquer sur Suivant.

Étape 7 — Démarrage de l'installation



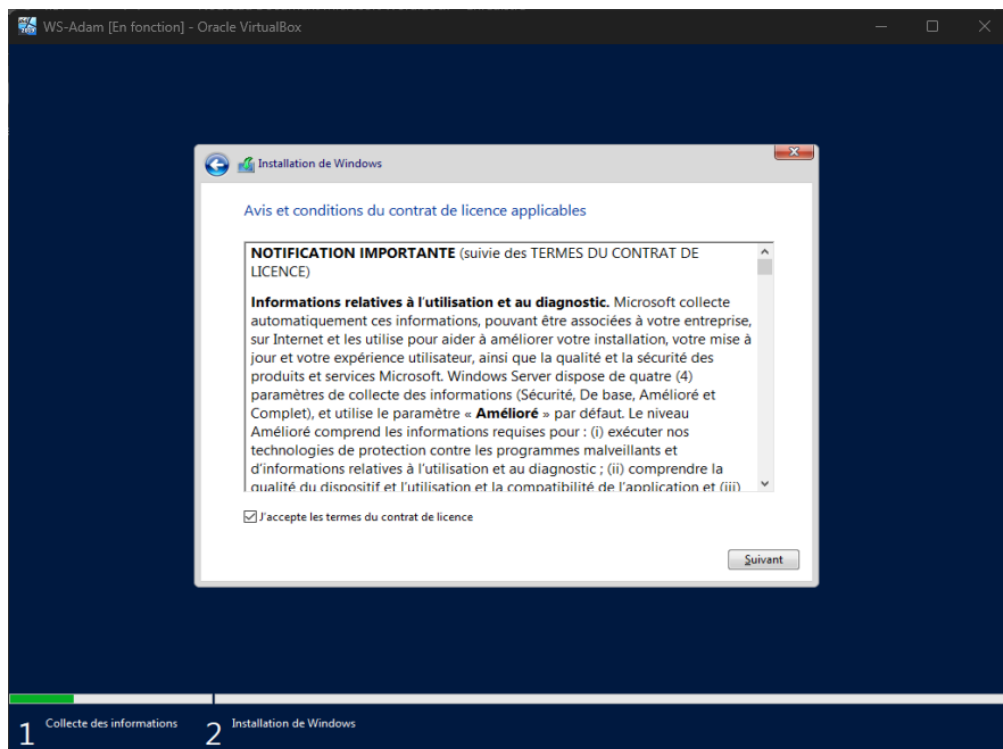
► Cliquer sur « Installer maintenant » pour lancer l'assistant d'installation de Windows Server 2019.

Étape 8 — Choix de l'édition



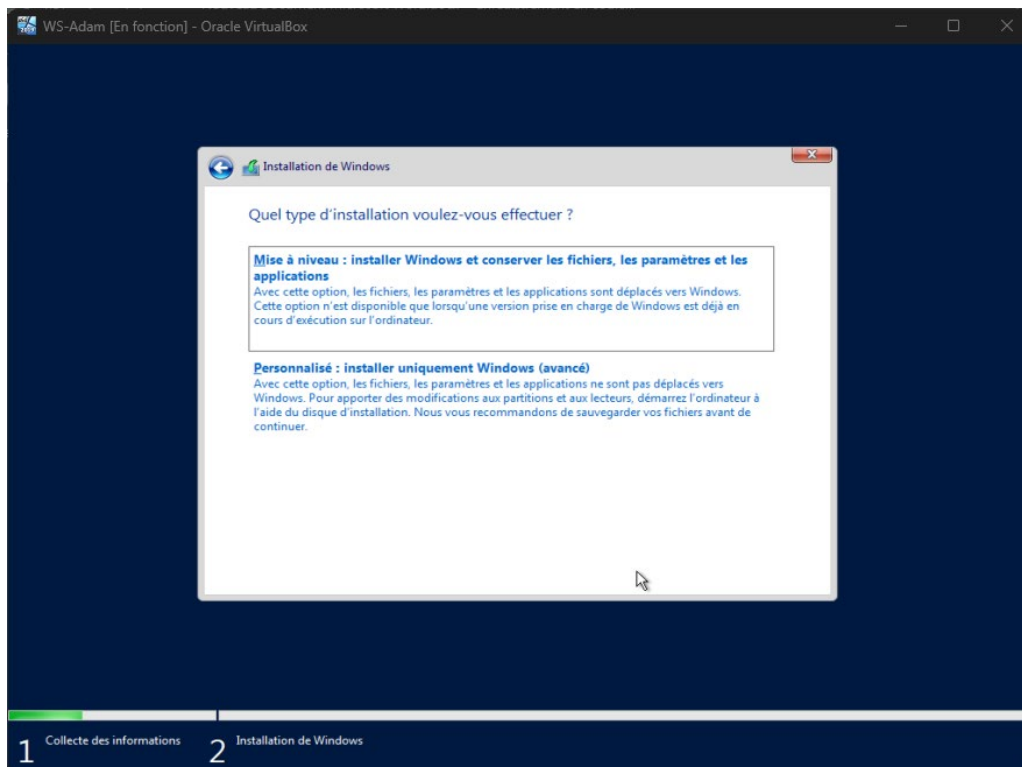
► Sélectionner « Windows Server 2019 Standard Évaluation (Expérience de bureau) ». L'option « Expérience de bureau » installe une interface graphique (GUI), ce qui est recommandé pour l'administration AD. La version « Core » n'a pas d'interface graphique.

Étape 9 — Acceptation de la licence



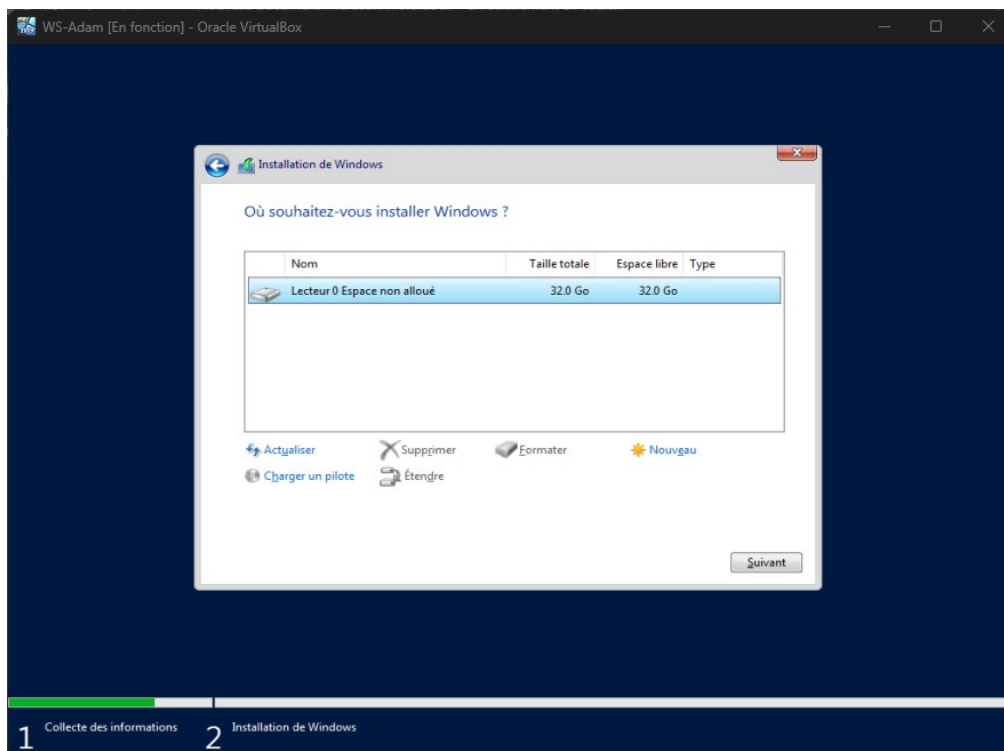
► Cocher la case pour accepter les termes du contrat de licence Microsoft (CLUF), puis cliquer sur Suivant.

Étape 10 — Type d'installation



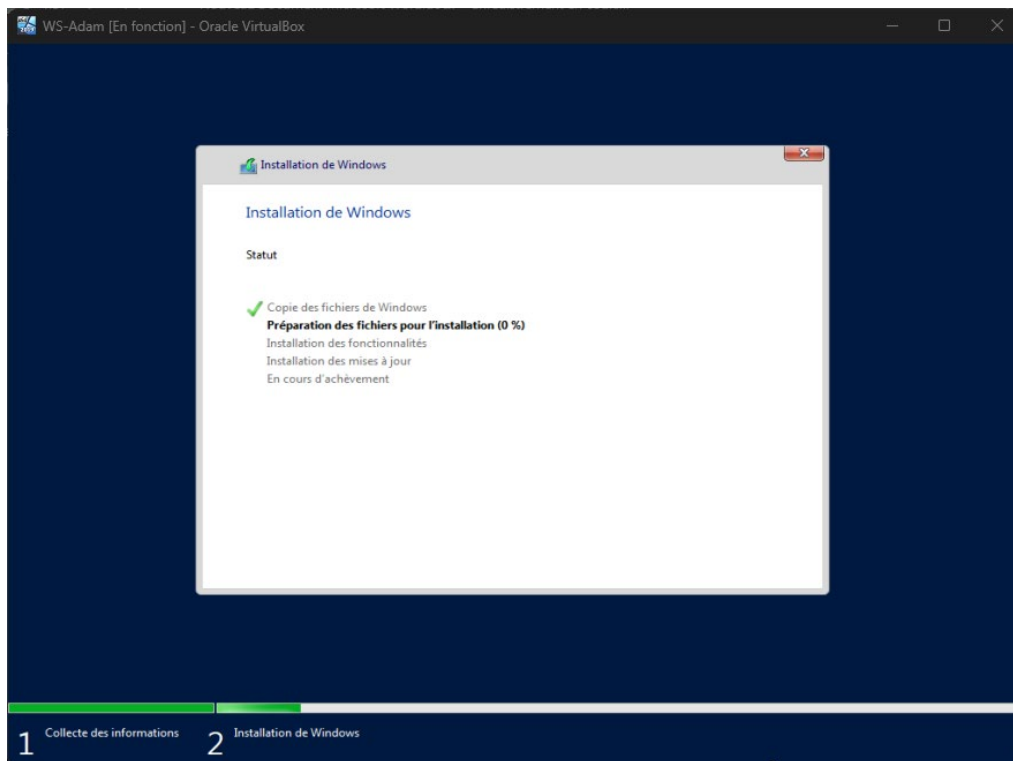
► Choisir « Personnalisée : installer uniquement Windows (avancé) ». Cette option efface le disque et installe proprement le système, contrairement à la mise à niveau.

Étape 11 — Sélection du lecteur de destination



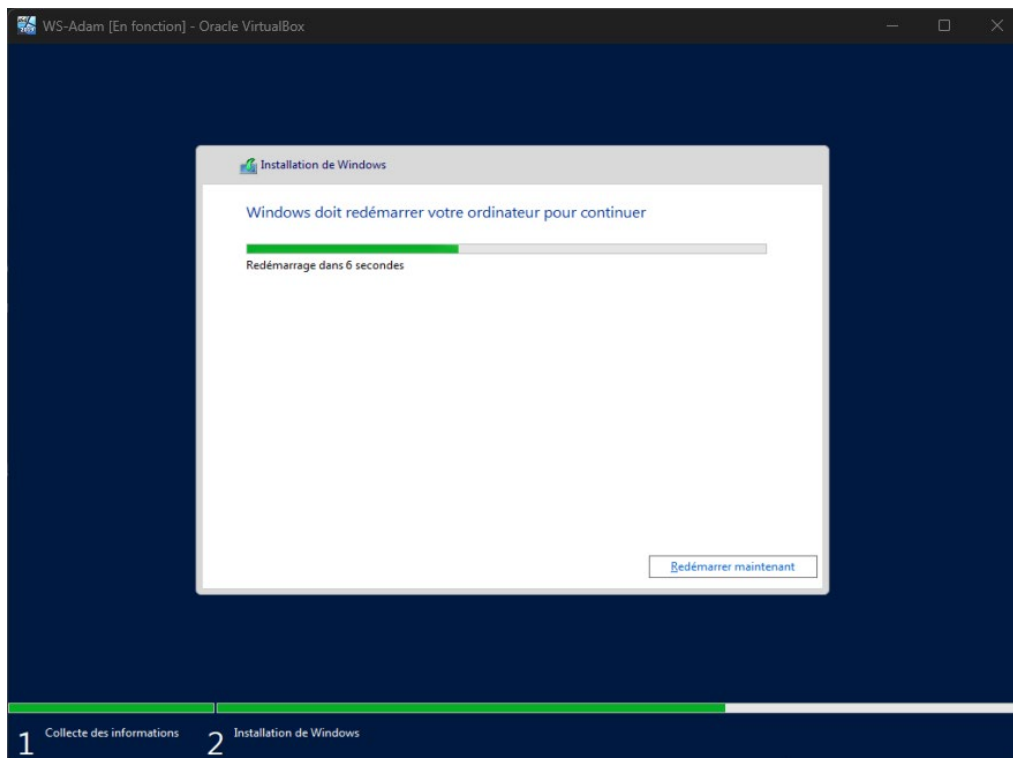
► Sélectionner le « Lecteur 0 » (le disque virtuel créé précédemment, 32 Go), puis cliquer sur Suivant. Windows va partitionner et formater automatiquement ce disque.

Étape 12 — Progression de l'installation



► L'installation copie les fichiers et configure les composants de base. Cette étape peut durer plusieurs minutes. Ne pas interrompre le processus.

Étape 13 — Redémarrage du serveur



► Une fois l'installation terminée, Windows redémarre automatiquement. Attendre que le serveur reboot complètement avant de continuer.

Étape 14 — Création du mot de passe Administrateur

WS-Adam [En fonction] - Oracle VirtualBox


Paramètres de personnalisation

Tapez un mot de passe pour le compte Administrateur intégré que vous pouvez utiliser pour vous connecter automatiquement à cet ordinateur.

Nom d'utilisateur

Mot de passe

Entrez de nouveau le mot de passe

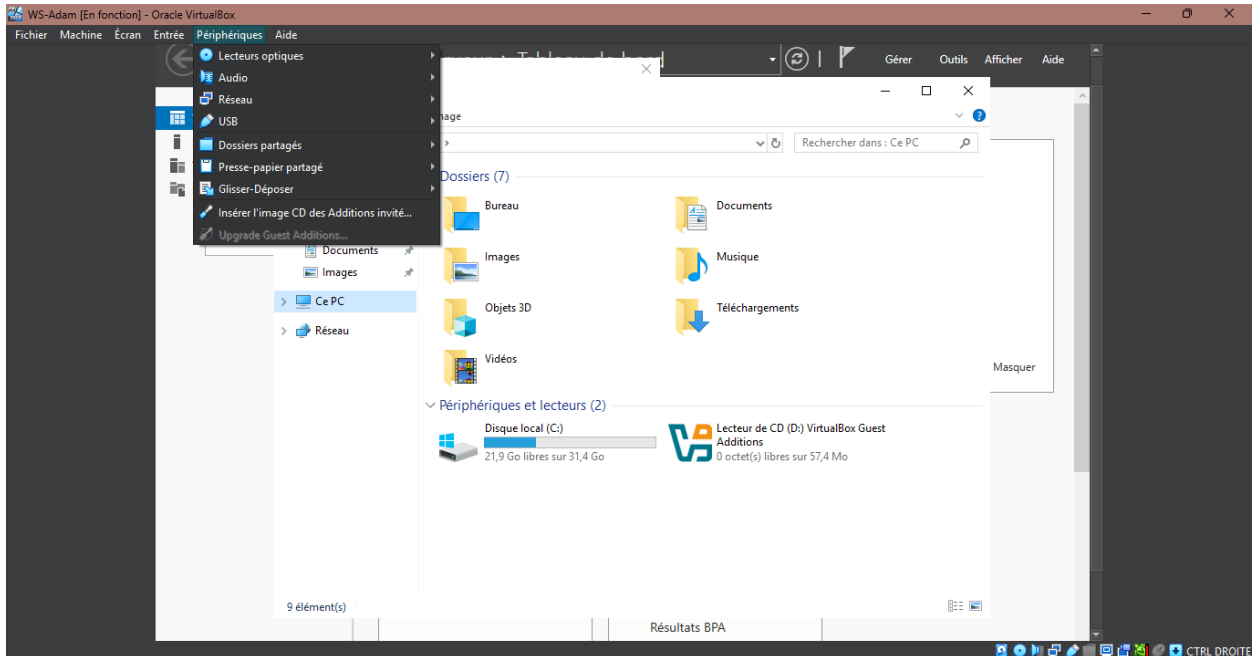
 Terminer

► Après le redémarrage, Windows Server demande de définir un mot de passe pour le compte Administrateur local. Ce mot de passe doit être complexe (majuscules, minuscules, chiffres, caractères spéciaux). Mémoriser ce mot de passe — il sera nécessaire pour toutes les opérations d'administration.

PARTIE 3 — Installation des Additions Invité VirtualBox

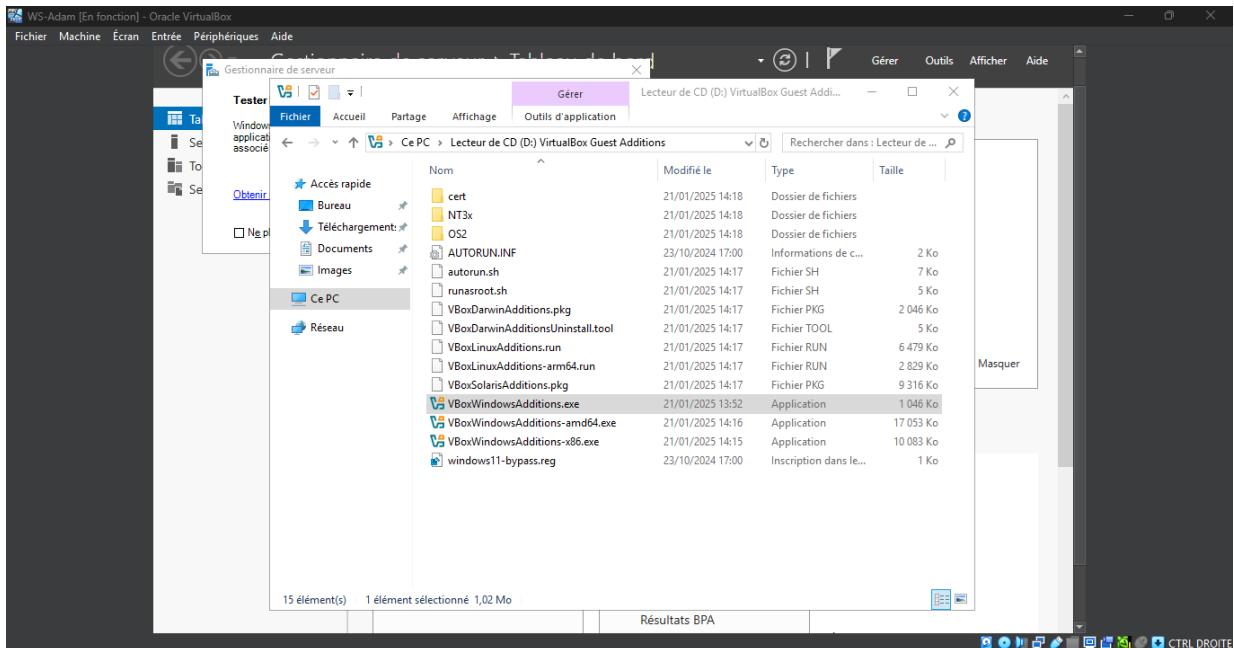
Les Additions Invité (Guest Additions) améliorent l'intégration de la VM : résolution dynamique, copier/coller, dossiers partagés, etc.

Étape 15 — Insertion de l'image des Additions Invité



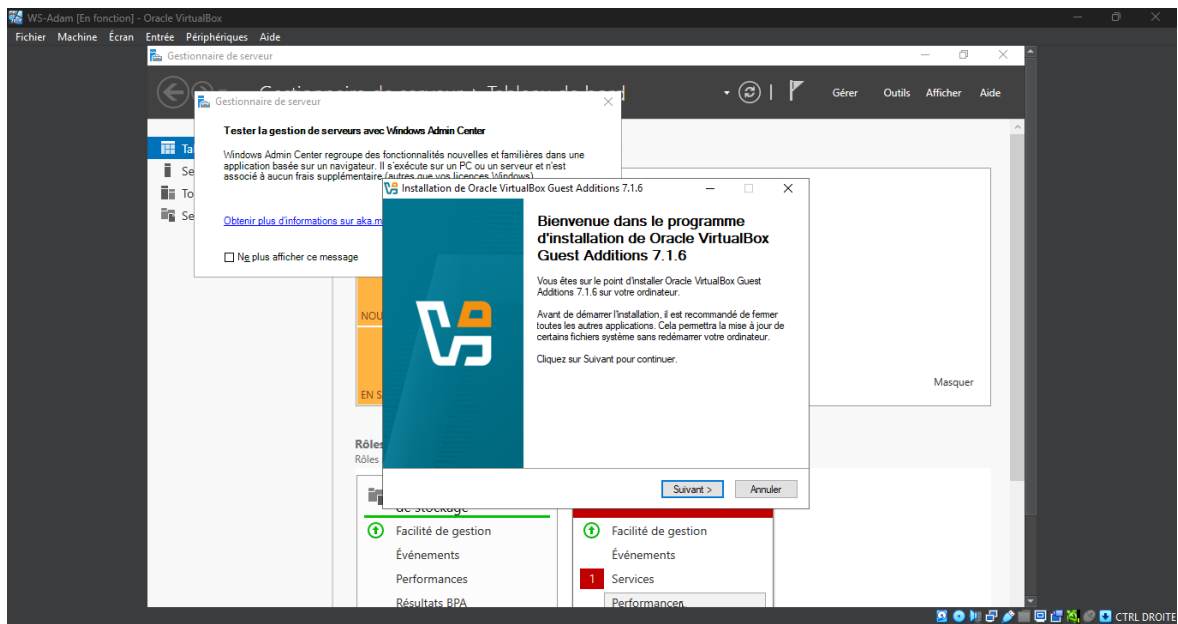
► Depuis la fenêtre VirtualBox, aller dans le menu « Périphériques » → cliquer sur « Insérer l'image CD des Additions Invité... ». Un lecteur virtuel apparaît dans l'Explorateur de fichiers de la VM.

Étape 16 — Ouverture du fichier d'installation



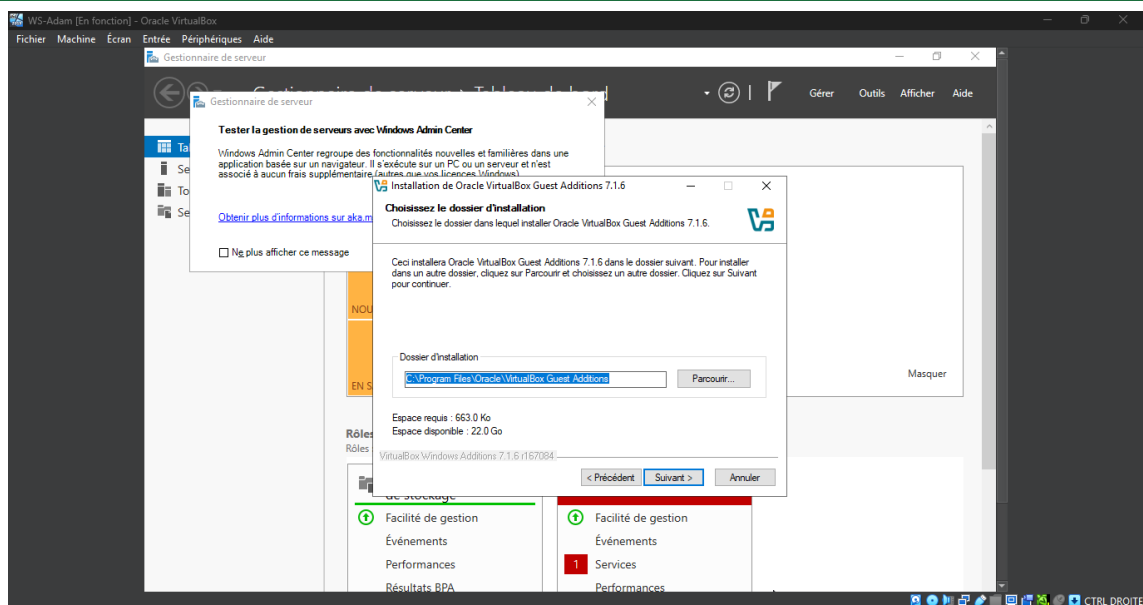
► Dans l'Explorateur de fichiers, ouvrir le lecteur CD des Additions Invité et double-cliquer sur le fichier « VBoxWindowsAdditions.exe » pour lancer l'installation.

Étape 17 — Assistant d'installation



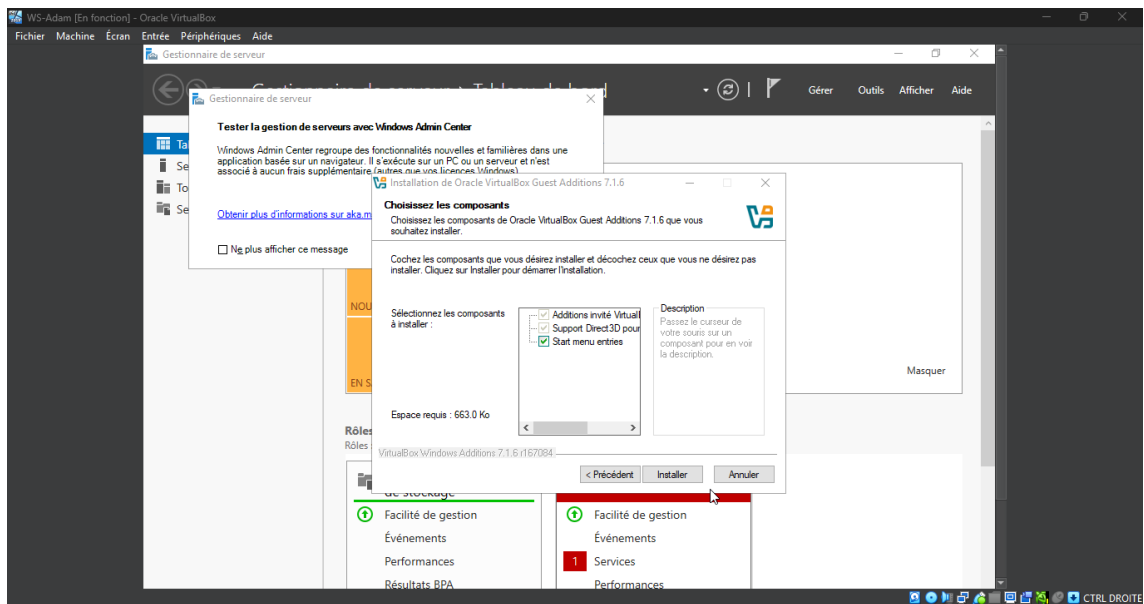
► L'assistant d'installation des Additions Invité s'ouvre. Cliquer sur Suivant pour démarrer le processus.

Étape 18 — Répertoire d'installation



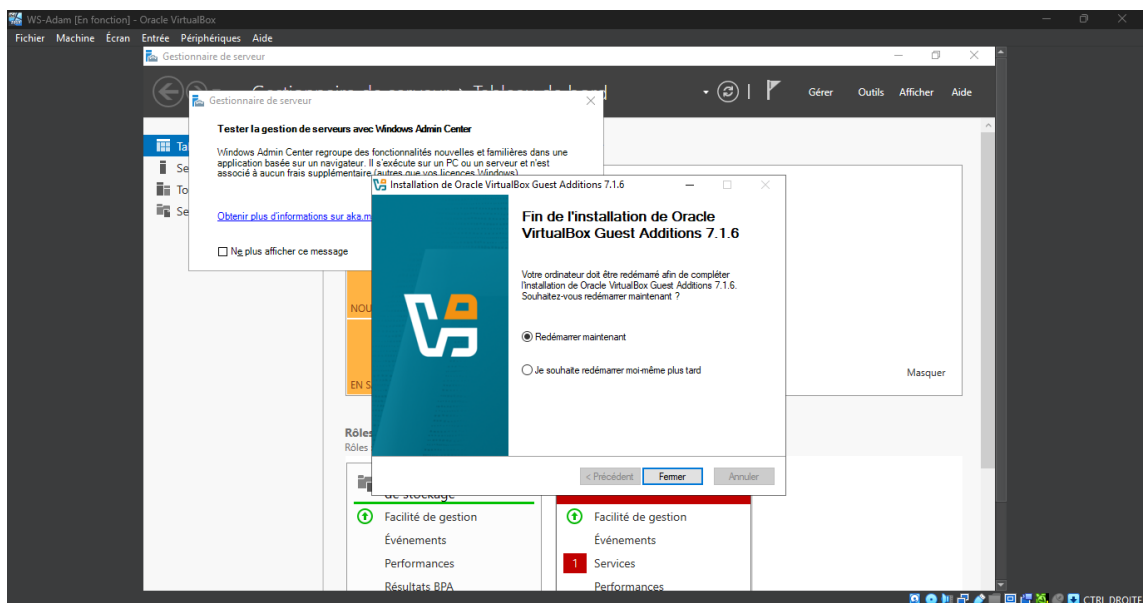
► Laisser le répertoire d'installation par défaut et cliquer sur Suivant.

Étape 19 — Lancement de l'installation



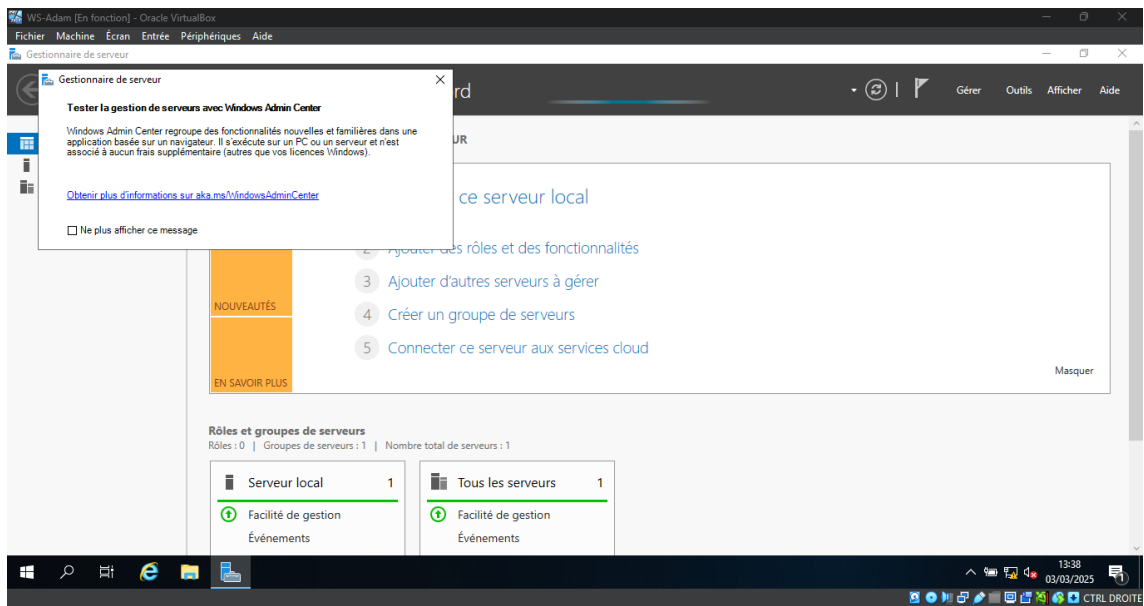
► Cliquer sur **Installer** pour confirmer. Des pilotes système vont être installés — accepter si Windows demande une confirmation de sécurité.

Étape 20 — Redémarrage après installation



► Une fois l'installation terminée, redémarrer la VM pour que les Additions Invité soient pleinement actives.

Étape 21 — Vérification de la résolution

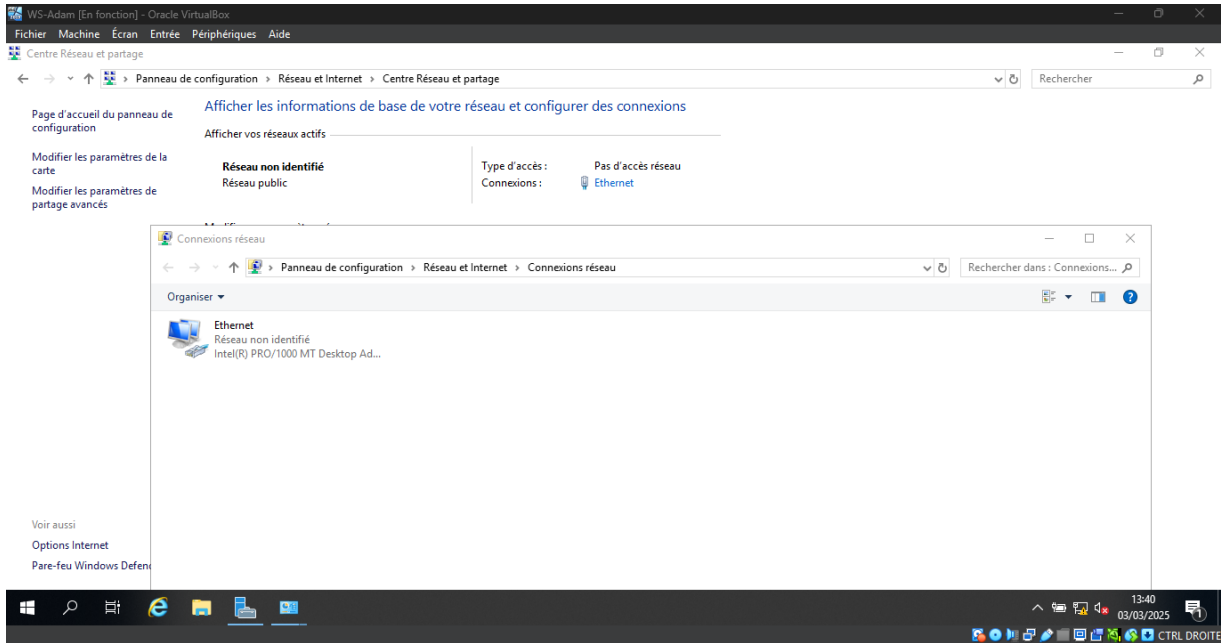


► Après reconnexion, la résolution de la VM s'adapte automatiquement à la taille de la fenêtre VirtualBox. C'est la preuve que les Additions Invité fonctionnent correctement.

PARTIE 4 — Configuration réseau (IP statique)

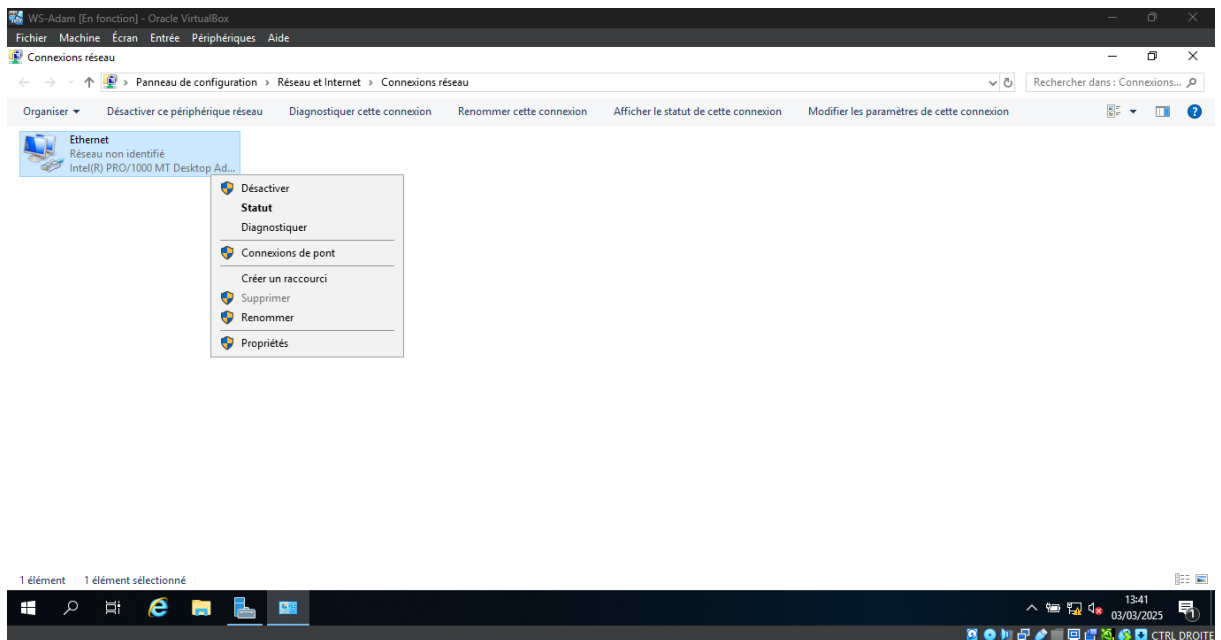
❗ Un serveur AD DS doit avoir une adresse IP fixe pour que les clients puissent le joindre de façon stable.

Étape 22 — Accès aux connexions réseau



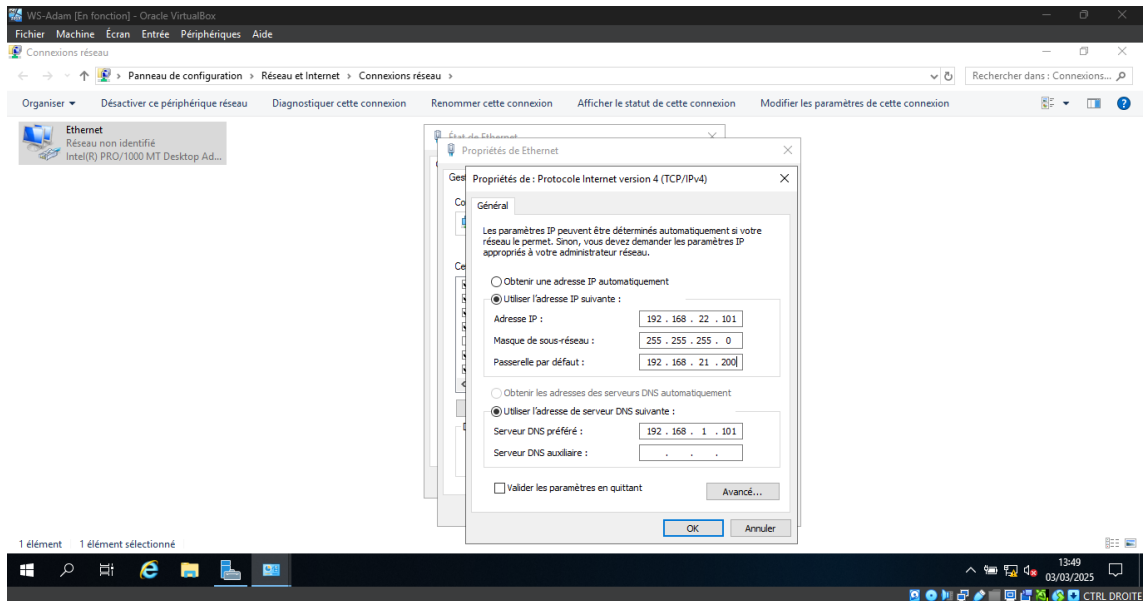
▶ Aller dans le *Panneau de configuration* → *Centre Réseau et partage* → cliquer sur « *Modifier les paramètres de la carte* » dans le panneau gauche.

Étape 23 — Propriétés de la carte réseau



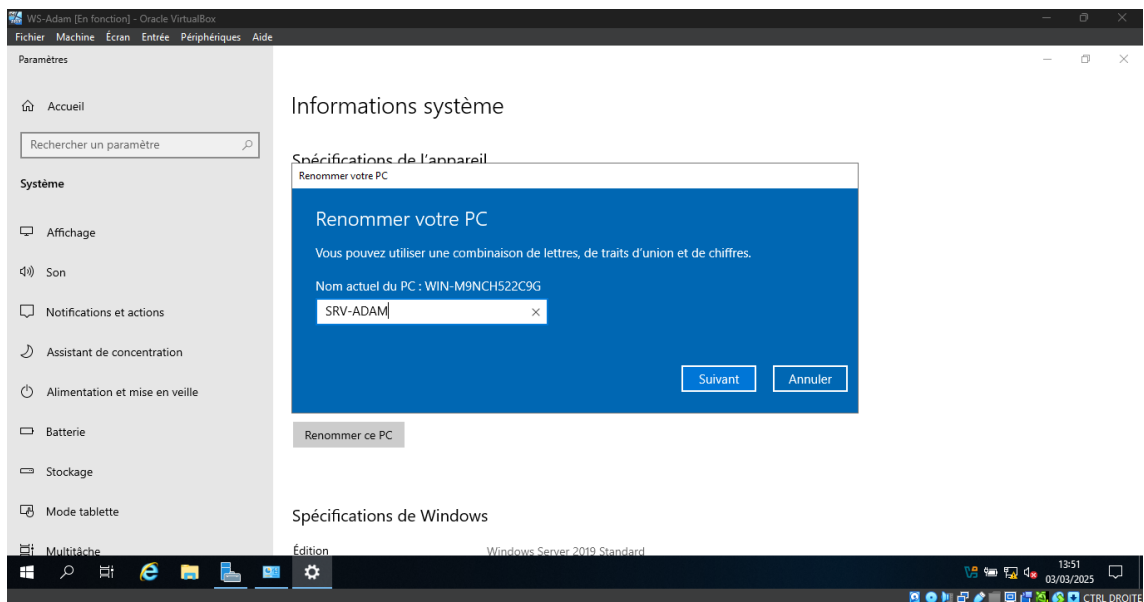
▶ Faire un clic droit sur la carte Ethernet active, puis cliquer sur « *Propriétés* ».

Étape 24 — Configuration de l'IP statique IPv4



► Sélectionner « Protocole Internet version 4 (TCP/IPv4) » puis cliquer sur « Propriétés ». Cocher « Utiliser l'adresse IP suivante » et renseigner : une IP fixe dans la plage du réseau (ex. 192.168.1.x), le masque de sous-réseau (255.255.255.0), la passerelle par défaut, et comme DNS préféré l'IP du serveur lui-même (127.0.0.1 ou son IP fixe).

Étape 25 — Renommage du serveur



► Aller dans Paramètres → Système → À propos → Renommer ce PC. Nommer le serveur selon la convention SRV-[Prénom] (ex. SRV-ADAM). Redémarrer pour appliquer le nouveau nom.